

Национальный проект
«Образование»

Федеральный проект
«Успех каждого ребенка»



Типовая модель создания новых мест
для дополнительного образования детей
туристско-краеведческой направленности



Федеральный Центр
детско-юношеского
туризма и краеведения

Москва, 2020

Типовая модель создания новых мест для детского дополнительного образования туристско-краеведческой направленности

Редакция сборника:

О.В. Глазунова, руководитель лаборатории «Топос. Краеведение» ФГБОУ ДО Федеральный центр детско-юношеского туризма и краеведения;

А.С. Обухов, кандидат психологических наук, доцент, ведущий эксперт Центра общего и дополнительного образования имени А.А. Пинского, Центра исследований современного детства Института образования Национального исследовательского университета «Высшая школа экономики», научный руководитель программы «Топос. Краеведение»;

Л.М. Проценко, кандидат психологических наук, и.о. директора ФГБОУ ДО Федеральный центр детско-юношеского туризма и краеведения;

А.В. Павлов, кандидат педагогических наук, заместитель директора Центра общего и дополнительного образования имени А.А. Пинского Института образования Национального исследовательского университета «Высшая школа экономики».

Корректор:

Лидия Ни

Иллюстрации и дизайн обложки:

Геннадий и Варвара Глазуновы

E-mail

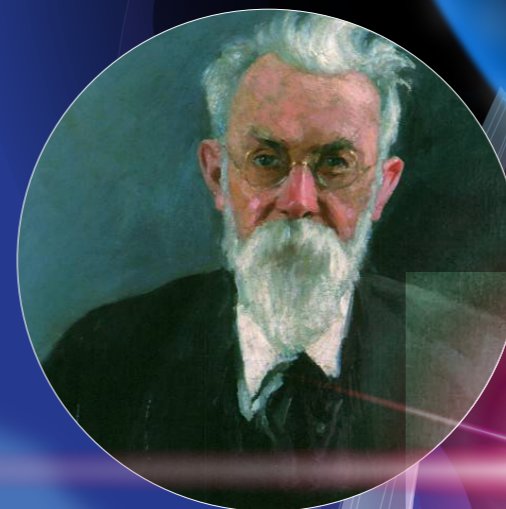
info@mytopos.ru

Благодарим участников сетевой лаборатории «Топос. Краеведение» за предоставленные фотографии: О. Непомнящая, О. Тумилович, М. Омаров, Л. Ни, С. Забородько, А. Якимова, К. Дубовицкий, А. Обухов

Содержание

Введение	7
Общие положения	10
Функциональное назначение типовой модели.....	11
Жесткие и гибкие грани модели	13
Ожидаемые результаты внедрения типовой модели «Топос»	14
Основные рекомендации по обновлению содержания образования и организации образовательной деятельности	17
Основные цели и задачи	18
Образовательные сферы.....	19
Программно-методические комплексы	21
Ключевые подходы при реализации типовой модели «Топос».....	23
Концептуальные основы типовой модели «Топос».....	23
Исследовательское краеведение	24
Дизайн образовательных программ.....	25
Значимые принципы организации деятельности	25
Типы образовательных модулей.....	26
Образовательные такты.....	26
Предметность и пространство	27
Образовательные результаты и диагностика	28
Структура дополнительной общеразвивающей программы.....	29
Основные рекомендации к создаваемой инфраструктуре	31
Масштабы и модели реализации.....	32
Материально-техническое оснащение. Рекомендации.....	35
Рекомендации по зонированию и брендированию помещений	38
Основные рекомендации к кадровому обеспечению	40
Должности.....	41
Особенности профессиональных позиций	45
Ключевые участники-партнеры (акторы)	48
Кейсы и практики	51
«Точка варения» (Москва, Колледж 26 КАДР) как прототип модели «Топос»	52
Замысел «Точки варения»	52
Реализация: первый этап – офлайн	54
Реализация: второй этап – онлайн.....	54
Реализация: третий этап – смешанное обучение и система кружков	62
Видеоматериалы	63
Ссылки на документы.....	64
Список приложений к Типовой модели	65

Аннотация



А осознанность народом своего бытия есть, быть может, самая большая сила, которая движет жизнь

В.И. Вернадский

Образование и учение сегодня перестали быть исключительным правом и возможностью только детей — школьников, студентов. В наш стремительный век изменений мы учимся всю жизнь — совершенствуем то, что умеем, узнаем и изучаем неизвестные для нас области, направления, учимся, переучиваемся. И это не наша прихоть, это требование и реальность современности, нового времени. Мы получаем образование из разных источников — от экспертов, наставников, тренеров, преподавателей, мастеров, ученых на курсах, тренингах, погружениях, модулях, мастер-классах, в экспедициях... Но почему для одних людей весь мир — словно живая образовательная среда, которая становится источником знаний, новых вопросов, загадок, исследований, ответов, а для других этот же мир — скучная и унылая повседневность, где всё понятно, известно. Как же научить человека удивляться, исследовать, учиться самостоятельно?

Одно из самых перспективных направлений современной педа-



гогики — средовая педагогика. Как организовать пространство и жизнь в нем таким образом, чтобы сама среда побуждала, мотивировала? Какова роль учителя, педагога? Данное направление современной педагогики, конечно же, имеет свои корни. Мы привыкли связывать это направление с методом Марии Монтессори или с вальдорфской педагогикой (педагогический подход Рудольфа Штайнера). Средовая педагогика — область междисциплинарная, использующая опыт различных сфер деятельности человека XXI века. С понятием “среда” работают урбанисты, игротехники, социотехники, сотрудники музеев со своими интереснейшими интерактивными программами, исследователи, краеведы... Весь мир есть возможность познания, получения опыта.

Проектно-исследовательская лаборатория “Топос. Краеведение” ФГБОУ ДО “Федеральный центр детско-юношеского туризма и краеведения” вместе с представителями регионов считает одним из ключевых направлений своей работы развитие сети открытых образовательных площадок, где можно создать благоприятные условия сопровождения проектно-исследовательской деятельности, найти доступ к необходимым лабораториям, возможность найти нужного наставника, консультанта, эксперта.

Площадки «Топос» могут открываться как отдельные площадки в рамках региональных центров дополнительного образования, так и с помощью инициативных НКО, школ, общественных организаций, центров организации досуга, отдельных энтузиастов.

Мы рады, что наши предложения были приняты во внимание, и площадки «Топос» включены в качестве одной из типовых моделей для создания новых мест для региональных систем дополнительного образования детей по туристско-краеведческой направленности в рамках организационно-методического сопровождения задачи по созданию новых мест дополнительного образования федерального проекта «Успех каждого ребенка».

Мы продолжим работу по подготовке специалистов для таких площадок, организацию открытых площадок по обмену опытом, знакомству с кейсами и практиками, обсуждению дискуссионных и проблемных вопросов, встающих у практиков и методистов.

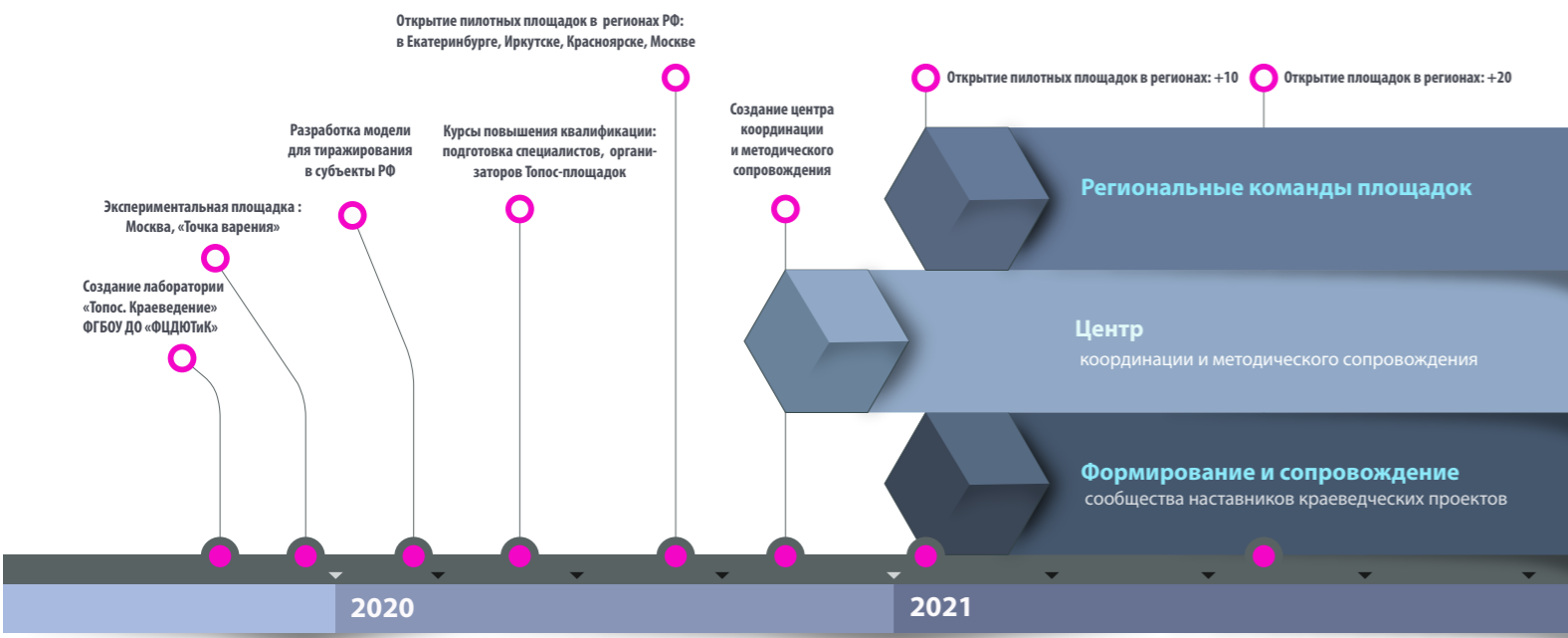
В этом сборнике (версия 1.0) мы публикуем методические материалы по созданию площадок Топос и познакомим с опытом одной из таких площадок, которая стала нашим экспериментальным прототипом — площадкой “Точка варения” Колледжа 26 КАДР в парке “Усадьба Трубецких в Хамовниках (г. Москва). Мы выражаем благодарность администрации и педагогам “Точки варения” за предоставленные материалы, ФГБОУ ДО “Федеральный центр детско-юношеского туризма и краеведения” и Центру общего и дополнительного образования имени

А.А. Пинского Института образования Национального исследовательского университета «Высшая школа экономики» за методическую и организационную поддержку проекта

Ключевые слова:
открытая образовательная площадка,
краеведение,
исследование,
федеральный проект,
типовая модель, наставничество,
междисциплинарность,
образовательный туризм,
модуль,
дизайн образовательных программ,
рекомендации,
развивающая среда



Введение

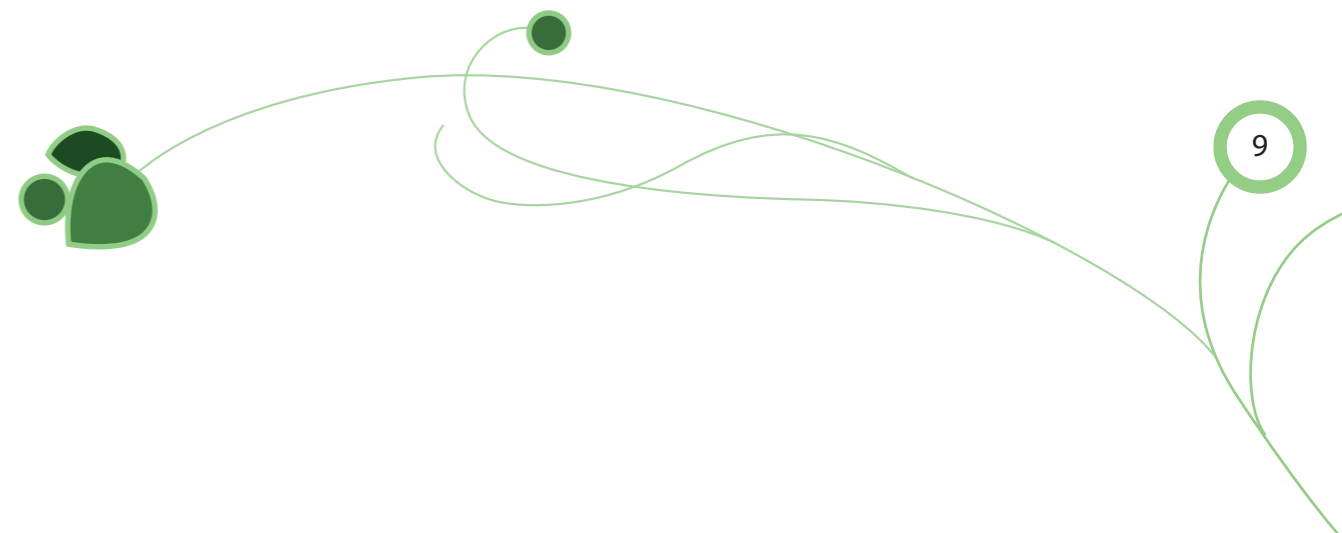


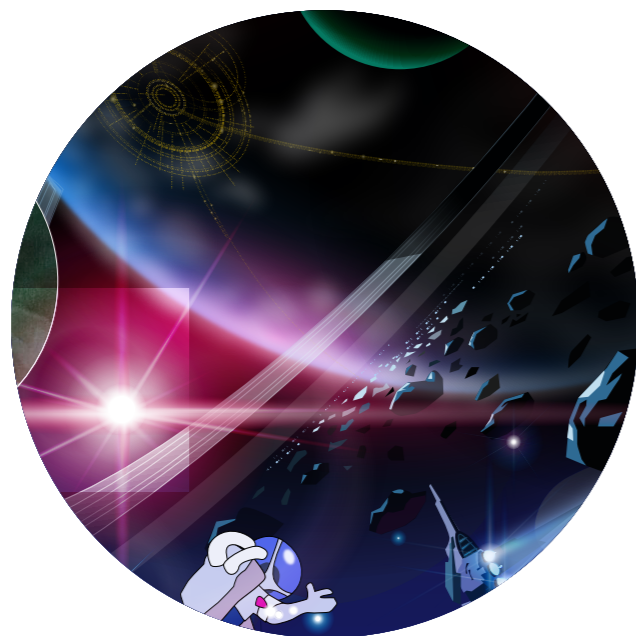
Типовая модель создания новых мест для региональных систем дополнительного образования детей по туристско-краеведческой направленности разработана в рамках организационно-методического сопровождения задачи по созданию новых мест дополнительного образования федерального проекта «Успех каждого ребенка».

Создание новых мест в образовательных организациях различных типов для реализации дополнительных общеразвивающих программ – мероприятие государственной программы Российской Федерации «Развитие образования», в соответствии с которым предусмотрено финансовое обеспечение в рамках региональных проектов, обеспечивающих достижение целей, показателей и результата федерального проекта «Успех каждого ребенка» национального проекта «Образование», согласно Правилам предоставления и распределения субсидий из федерального бюджета бюджетам субъектов Российской Федерации на софинансирование

расходных обязательств субъектов Российской Федерации, возникающих при реализации таких проектов.

Типовая модель адресована руководителям органов исполнительной власти субъектов Российской Федерации и органов местного самоуправления, осуществляющим управление в сфере образования, а также руководителям образовательных организаций. Типовая модель представляет собой пакет организационно-методических материалов, включающих рекомендации и примеры модельных управленческих решений по созданию инфраструктуры для реализации дополнительных общеразвивающих программ туристско-краеведческой направленности в целях роста охвата детей дополнительным образованием в соответствующем субъекте Российской Федерации, его муниципальных образованиях в соответствии с их территориальными особенностями.





Общие положения

Типовая модель создания новых мест (развития инфраструктурной составляющей) в региональных системах дополнительного образования по туристско-краеведческой направленности (далее — Типовая модель «Топос») является организационно-методическим руководством к созданию новых мест дополнительного образования в субъектах РФ по краеведческой компоненте туристско-краеведческой направленности.

Типовая модель развития инфраструктурной составляющей региональных систем дополнительного образования туристско-краеведческой направленности представлена на примере модели краеведческого образования «Топос» и создается с целью расширения возможностей современного дополнительного образования для детей и юношества посредством создания сети открытых образовательных площадок, использующих в своей деятельности широкий спектр программ и технологий, в том числе проектной и исследовательской деятельности в области краеведения.

Типовая модель разработана в партнерстве с проектно-исследовательской педагогической лабораторией «Топос» ФГБОУ ДО «Федеральный центр детско-юношеского туризма и краеведения».

Типовая модель адресована руководителям органов исполнительной власти субъектов Российской Федерации и органов местного самоуправления, осуществляющим управление в сфере образования, а также руководителям образовательных организаций в составе пакета модельных управленческих решений по созданию инфраструктуры для реализации дополнительных общеобразовательных программ туристско-краеведческой направленности, обеспечивающей максимальный рост охвата детей современным дополнительным образованием в соответствую-

ющем субъекте Российской Федерации или муниципальном образовании в соответствии с их территориальными особенностями и стратегиями социально-экономического и пространственного развития.

Типовая модель призвана обеспечить увеличение охвата детей современными дополнительными общеобразовательными программами в соответствии с территориальными особенностями и стратегиями социально-экономического и пространственного развития регионов Российской Федерации.

Функциональное назначение типовой модели

Ключевой особенностью типовой модели является единство содержательного, кадрового и инфраструктурного компонентов.

Функциональное назначение типовой модели

Функциональное назначение типовой модели — создание качественных и доступных условий:

для обеспечения принципов вариативности и междисциплинарности

образовательных модулей дополнительных общеразвивающих программ в области исследовательского краеведения;

расширения и интеграции сетевых связей и возможности доступа учащихся к необходимым лабораториям и площадкам, встрече с наставником, научным руководителем, консультантом или экспертом;

актуализации и обогащения личного опыта обучающихся на основе их выбора и самоопределения, самостоятельности и инициативы рождения замысла проекта или исследования на местности, возможности осуществления пробного действия с дальнейшим погружением в полный цикл реализации проектно-исследовательской деятельности;

актуализации изучения и развития мира вокруг себя; в локальной местности это



1

2

3

4

5

6

7

1. Полевской археологический отряд «Беркут», г. Полевской Свердловская обл.
2. Детско-родительская программа активных выходных, г. Калининград
3. Корабль Лун в Дербенте

4, 6. Деревянный ксилофон «Голос леса», г. Калининград, программа активных выходных
5. Участники модуля образовательного акселератора «Команды трансформации» в городе Екатеринбурге, сентябрь 2020
7. Долина реки Догауб, пос. Пшада, Геленджик

проекты и исследование конкретного топоса и хронотопа; осмысление исследуемой территории как живой и меняющейся во времени системы;

поддержки самостоятельности и исследовательской позиции участников с учетом их возрастных и индивидуальных интересов, зоны ближайшего развития, создания

практик обязательной конструктивной обратной связи от профильных специалистов по результатам исследований;

обретения учащимися новых инструментов осмысленного обогащения опыта при изучении конкретных объектов на местности;

организации продуктивной проектно-исследовательской деятельности в логике «замысел – реализация – представление результатов/рефлексия» с возможностью после завершения первого цикла переходить на новый уровень, в том числе от региональных к межрегиональным сопоставительным исследованиям и проектам.

Жесткие и гибкие грани модели

Типовая модель имеет «жесткие» грани — рамку масштаба и характера решений, требований к содержанию, результатам, кадровому и инфраструктурному обеспечению, соответствие средств обучения и воспитания тематике и педагогическим задачам образовательных программ, рекомендаций к брендированию.

С другой стороны у типовой модели существуют «гибкие» грани – состав образовательных направлений и тематик образовательных программ, нейминг (название)

топос-площадки, дизайн и архитектурное решение для конкретного помещения площадки, штатное расписание, конкретизация определенного оборудования, состав партнеров и участников.

Целевая аудитория точек «Топос» – учащиеся школ, студенты колледжей и вузов.

Типовая модель является открытой, позволяющей конструировать под реальные условия и локальные задачи содержание, комбинируя с другими направленностями.

Точка «Топос» является открытой образовательной площадкой, местом зарождения и сопровождения проектов и исследований, которые направлены на изучение прошлого, настоящего и будущего края, региона, конкретной территории.

Участниками программ могут быть отдельные школьники, а также образовательные организации, профессиональные сообщества, волонтеры. Группы могут быть как разновозрастными, так и ориентированными

на определенный возраст участников.

Создаваемая инфраструктура новых мест дополнительного образования в рамках типовой модели «Топос» определяется педагогическими задачами, обозначенными в настоящей модели.

Инфраструктурные ресурсы обеспечивают реализацию дополнительных общеобразовательных программ типовой модели «Топос» с учетом использования современных технологий, новых форм и методов обучения.

Создание и развитие новых инфраструктурных ресурсов для новых мест детского дополнительного образования туристско-краеведческой направленности проводятся в соответствии с приоритетом, определяемым на основе документов стратегического планирования различных уровней управления в регионе.

Основными векторами для инфраструктурного обеспечения модели для разных типов территорий (сельская местность, моногород и др.) являются дифференциация масштаба (S, M, L, XL) и типология решений (стационарное, мобильное, дистанционное, сетевое).

Создание точек по типовой модели «Топос» является одним из ключевых элементов структурного решения формирования и развития региональных инновационных образовательных экосистем.

Каждая точка типовой модели «Топос» является одним из хабов такой региональной образовательной экосистемы и рассматривается как открытая площадка для взаимодействия и коммуникации различных её акторов.

Новые места типовой модели «Топос» могут создаваться на базе региональных и муниципальных центров туризма и краеведения, эколого-биологических центров, станций юннатов и иных центров дополнительного образования, а также на базе школ (школьных музеев, блока дополнительного образования в школах). Важно, чтобы новые места по типовой модели «Топос» выступали интеграторами исследований учащихся на местности и проектной деятельности на территории родного края.

Планирование реализации типовой модели «Топос» осуществляется в соответствии с примерной Дорожной картой (Приложение 1).



Приложение № 1. Дорожная карта
<https://138009.selcdn.ru/turcenter-prod/unauth/ebc412/51ac80f1b913f9517c01a68854f672e14a780976.pdf>

Информационное сопровождение реализации типовой модели «Топос» осуществляется с примерной информационной стратегией (Приложение 2).



Приложение № 2. Примерная информационная стратегия типовой модели «Топос».
<https://138009.selcdn.ru/turcenter-prod/unauth/ea9d74/ac65caa7f7e05334d55252cb0a23eeaf9b12452d.pdf>

Ожидаемые результаты внедрения типовой модели «Топос»

- увеличение количества учащихся в разных типах территории, занимающихся по программам дополнительного образования разнообразных тематик краеведческого профиля;
- увеличение количества новых учащихся по туристско-краеведческой направленности, ранее не занимавшихся дополнительным образованием;
- увеличение количества новых дополнительных общеразвивающих программ туристско-краеведческой направленности, сообразных приоритетам обновления методов и содержания дополнительного образования, образовательным потребностям и индивидуальным возможностям детей и подростков, интересам семьи и общества, региональной идентичности;
- увеличение количества участников, призеров и победителей конкурсных мероприятий различного уровня краеведческого профиля, а также



1, 2. участники туристско-краеведческих программ, Красноярский краевой центр туризма и краеведения, 2020

3. на туристической тропе, пос. Михайловский перевал, Геленджик

4. региональная команда лаборатории «Топос. Краеведение» Свердловской области, обсуждение дорожных карт развития региональных экосистем в области ДО, выездной модуль, Екатеринбург, 2020

5. дольмены, на туристической тропе, Геленджик

6, 7, 8. Презентация первого номера сетевого видеожурнала «Говорю как краевед» в городе Екатеринбурге на выездном модуле лаборатории «Топос. Краеведение», сентябрь 2020

межпрофильных (междисциплинарных) конкурсов и программ;

повышение результатов независимой оценки качества дополнительного образования;

увеличение количества молодых талантов в науке и их поддержки;

увеличение количества реализованных проектов и выполненных проектов и исследований разных уровней сложности туристско-краеведческой направленности;

создание открытого информационного банка по результатам проведенных исследований и реализованных проектов, открытых запросов на идеи исследований и проектов для конкретного региона;

создание сообщества наставников и волонтеров для помощи в реализации проектов и исследований и оказании консультаций по определенным тематикам туристско-краеведческой направленности и смежным дисциплинам, необходимым для удовлетворения образовательных запросов учащихся.

Основные индикаторы и показатели эффективности реализации типовой модели «Топос», методика их расчета представлены в Приложении 3.



Приложение № 3. Основные индикаторы и показатели Типовой модели Топос.

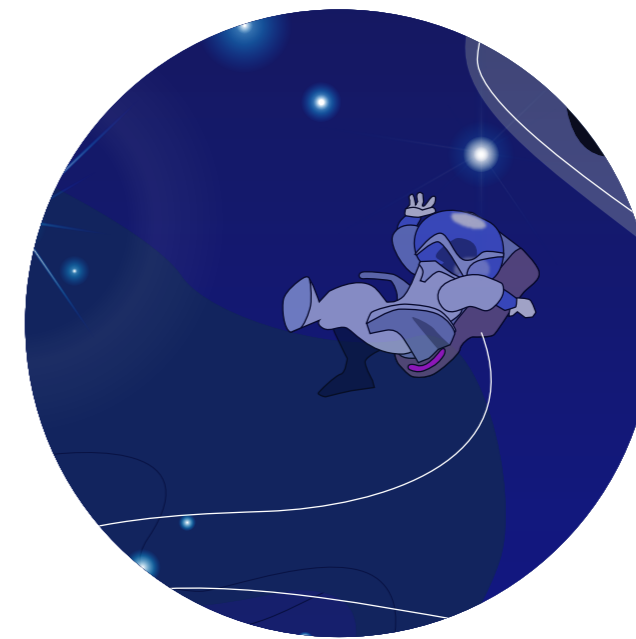
<https://138009.selcdn.ru/turcenter-prod/unauth/bfb7a1/6349b5c392a0e00d611200af776ae0aad65f66ce.pdf>

Для определения эффективной стратегии развития инфраструктурной составляющей региональных и муниципальных систем дополнительного образования при создании новых мест в рамках типовой модели «Топос» требуется их предварительная инвентаризация и самообследование (Приложение 4).



Приложение № 4. Порядок самообследования

<https://138009.selcdn.ru/turcenter-prod/unauth/3e4d29/b66942a8e641ed25dd88bafd3bbcbc67c3cb9e4a.pdf>



Основные рекомендации по обновлению содержания образования и организации образовательной деятельности



Сигурд Оттович Шмидт
советский и российский историк
и краевед

КРАЕВЕДЕНИЕ —

изучение природы, населения, хозяйства, истории и культуры какой-либо территории («края») или объекта — от крупного региона до отдельного города, села, предприятия, усадьбы, улицы, дома главным образом силами местного населения. К. опирается на междисциплинарные связи и учитывает не только теоретические научные положения, но и первичные наблюдения, житейскую практику; предполагает освоение местного исторического опыта и определение новых тенденций развития исходя из местных условий и традиций.

Краеведение — комплексное знание, объединяющее элементы ряда научных дисциплин, согласно которым выделяются разделы (отрасли) Краеведение — историческое, литературное, географическое Краеведение и другие. Как учебная дисциплина Краеведение включается в школьные программы, преподаётся в вузах.

С.О. Шмидт Большая Российская Энциклопедия

Основные цели и задачи

Содержание типовой модели «Топос» приоритетно ориентировано на области краеведческой деятельности, которые соотносятся с содержанием туристско-краеведческой направленности дополнительного образования.

Краеведение может стать связующим звеном, соединяющим прошлое, настоящее и будущее в локальных практиках местных сообществ. Сверхзадача типовой модели «Топос» – увидеть, осмыслить и выстроить эту связь. Именно поэтому в фокусе такие аспекты, как исследовательское краеведение, взгляд в будущее, созидание (реализация проектных замыслов в действительности).

Деятельность созданных в рамках модели новых мест дополнительного образования осуществляется в течение календарного года посредством реализации дополнительных общеобразовательных программ, проектируемых на принципах модульности и разновровневости, интенсивных форматов (каникулярных программ, выездов, сборов, экспедиций, конкурсов и др.) организации образовательных и социокультурных мероприятий, профессиональных проб, через интегрированные курсы внеурочной деятельности и зачеты в основную программу занятий по программе дополнительного образования.



Образовательные сферы

Типовая модель «Топос» включает в себя следующие образовательные направления (сферы), определяющие содержание образовательной деятельности.

Сфера включает в себя образовательные модули, программы, проекты и исследования по определенному направлению. Содержание сферы определяется спецификой региона, возможностями площадки, наличием специалистов и партнеров площадки, запросами участников. Наличие таких сфер подразумевает возможность глубокого погружения в материал и является необходимым условием для реализации принципа междисциплинарности на практике, что позволяет обеспечить учащимся систему выбора.

Типовая модель подразумевает, что для создания развивающей образовательной среды должно быть не менее трех сфер.

Организация образовательной деятельности регламентируется Приказом Минпросвещения России от 09.11.2018 №196 «Об утверждении Порядка организации и осуществления образовательной деятельности по дополнительным общеобразовательным программам».

Для организации работы таких сфер необходимо привлекать специалистов и организовывать образовательные модули по направлению сферы.

В формате перечня сфер для *варианта 1* представлены три образовательных направления:

естественнонаучное (сфера «неживая природа» и сфера «живая природа»);

гуманитарное (сфера «человек и общество: прошлое» и сфера «человек и общество: настоящее и будущее»);

интегративное, связанное с изучением взаимодействия сфер с выходом на проектные

результаты.

Образовательные направления (сферы) могут быть реализованы как отдельные модули (блоки) модели. Перечень обра-



1. Направление «Социальные науки» (социальная история и география)

1.1. Человек и общество: прошлое:

- ☆ археология;
- ☆ локальная история (история региона, людей, сообществ, событий, произошедших на данной территории – историческое краеведение);
- ☆ археография (работа с архивными источниками и документами);
- ☆ история архитектуры и др.
- ☆ 1.2. Человек и общество: настоящее и будущее
- ☆ диалектология и этнолингвистика, топонимика и ономастика;
- ☆ фольклористика и этнография (изучение устного народного творчества и этнографических объектов на локальной территории);
- ☆ социальная антропология (изучение современного общества, его социокультурных особенностей);
- ☆ социология (полевые социологические исследования);
- ☆ социальная психология и этнопсихология (с фокусировкой на локальных сообществах) и др.

2. Направление «Реальные науки» (естественная история и география)

☆ 2.1. Неживая природа (геосфера и стратосфера – с локализацией на изучаемой местности, конкретной территории).

☆ 2.2. Живая природа (биосфера – изучение конкретных природных объектов на территории или их взаимосвязи в контексте краеведческого исследования).

3. Конвергентное (метапредметное) направление:

- ☆ география (социальная и физическая) и ландшафтоведение (природный и культурный ландшафты);
- ☆ почвоведение (как изучение биокосного вещества);
- ☆ инженерная экология;
- ☆ культурология (изучение прошлого и настоящего культуры во взаимосвязи с историческими и географическими особенностями места);
- ☆ аудиовизуальная антропология и медиавистика;
- ☆ урбанистика и регионалистика;
- ☆ социальное проектирование и предпринимательство;
- ☆ биоинженерия, агробиология, агрохимия, землепользование др.

Данный перечень может быть изменен, является примерным и открытым списком.

зовательных направлений тематически не является закрытым, может быть расширен и изменен с учетом мнения ключевых участников реализации типовой модели.

По каждому образовательному направлению могут быть реализованы дополнительные общеразвивающие программы различного уровня в рамках обозначенной тематики.

В работе типовой модели «Топос» сочетаются индивидуальные и групповые формы организации процесса с выходом на продуктивный результат.

Программно-методические комплексы

Основные рекомендации к разработке программно-методического комплекса (ПМК) для примерной дополнительной общеразвивающей программы

Для обеспечения успешного образовательного процесса по дополнительным общеразвивающим программам туристско-краеведческой направленности, создания качественных условий для самостоятельной работы учащихся, оказания им педагогической помощи и поддержки в познавательной, творческой, проектной, исследовательской и коммуникативной деятельности разрабатывается программно-методический комплекс (ПМК).

В рамках типовой модели «Топос» актуальность разработки ПМК определяется необходимостью обновления содержания дополнительного образования детей в связи с реализацией «Целевой модели развития региональных систем дополнитель-

МК обладает рядом объективных качеств, позволяющих педагогу дополнительного образования более результативно решать многие вопросы организации своей деятельности:

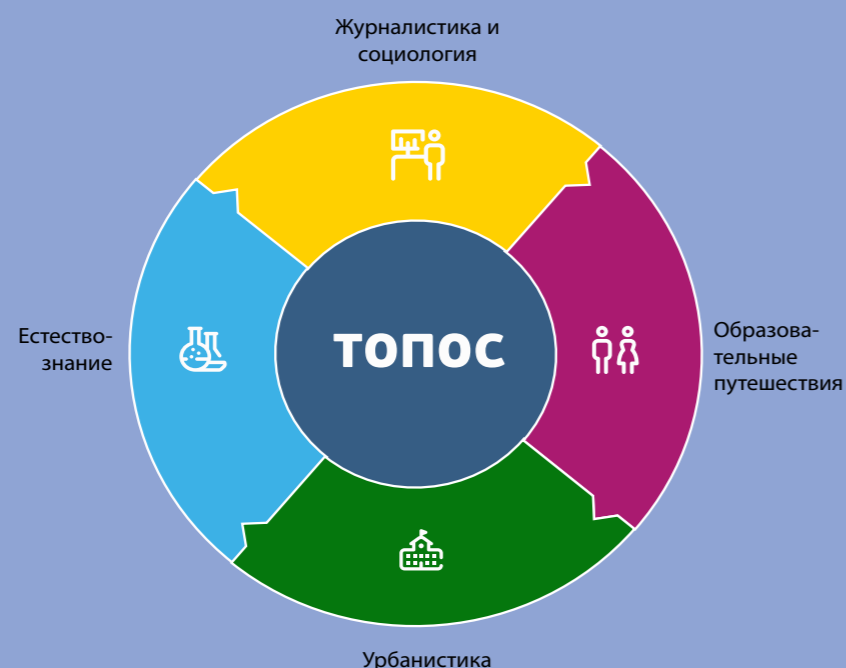
- ✚ организовывать педагогический процесс в соответствии с современным уровнем развития науки, техники, культуры, социальной сферы;
- ✚ осуществлять деятельность в системе, чувствуя слагаемые этой деятельности и направляя их в органически единый процесс развития личности учащегося;
- ✚ сократить затраты ресурсов и времени при высоком качестве образовательных результатов;
- ✚ принципиальным образом повысить педагогическое мастерство, осуществляя анализ и самоанализ своей деятельности;
- ✚ систематизировать опыт, накапливаемый педагогом как специалистом, и проявить творческую активность и осознанное профессиональное развитие;
- ✚ создать благоприятные условия для самореализации учащихся на занятиях, стимулировать индивидуальный выбор.

Программно-методический комплекс должен включать:

- ✚ пояснительную записку к ПМК;
- ✚ дополнительную общеразвивающую программу (основной документ);
- ✚ пакет материалов, сопровождающих реализацию программы (по выбору – дидактический, методический, оценочный, справочный материал, диагностический, ресурсный и др.) – учебно-методические материалы.

Программно-методический комплекс должен:

- ✚ • предусматривать логически последовательное изложение учебного материала дополнительной общеразвивающей программы;
- ✚ • предполагать использование современных методов и технических средств, позволяющих учащимся глубоко осваивать учебный материал и получать навыки по его использованию на практике;
- ✚ • соответствовать современным научным представлениям в области деятельности;
- ✚ • обеспечивать междисциплинарные, интеграционные или конвергентные связи.



Для варианта 2 можно представить перечень сфер по направлениям:

1. Направление “Естествознание”:

- ☆ научные дисциплины варианта 1 (для «неживая» и «живая» природа);

2. Направление “Журналистика и социология”:

- ☆ блоггерство в краеведении;
- ☆ печатное дело;
- ☆ медиастудия;
- ☆ социальная психология;
- ☆ социология и др.

3. Направление “Образовательные путешествия”:

- ☆ ориентирование;
- ☆ пешеходный туризм;
- ☆ игропрактика;
- ☆ VR/AR технологии и др.

4. Направление «Урбанистика»: урбанистика:

- ☆ архитектура;
- ☆ ландшафтный дизайн;
- ☆ культурология;
- ☆ музейное дело и т.д.

Данный перечень может быть изменен, является примерным и открытым списком.

ного образования», утвержденной *приказом Министерства просвещения РФ от 3 сентября 2019 года № 467*.

Программно-методический комплекс – это совокупность нормативной, программной и учебно-методической документации, методических, дидактических и оценочных (средств обучения и контроля) материалов, необходимых и достаточных для качественной реализации дополнительной общеразвивающей программы в рамках реализации типовой модели, которая является основой комплекса.

Состав материалов, входящих в состав ПМК, не может быть жестко определен, так как разработчик программы вправе самостоятельно решать, какие именно материалы сопровождают его программу.

Включение в ПМК системы разноуровневых заданий, учитывающих наличие у обучающихся разных темпераментов, типов мышления, видов памяти, позволяет идти в обучении от индивидуальных и возрастных возможностей и потребностей учащегося, содействуя тем самым интеллектуальному и личностному развитию каждого учащегося.

Ключевые подходы при реализации типовой модели «Топос»

Средовой подход – формирование и развитие личности учащегося через специально формируемую и управляемую стимулирующую образовательную среду, которая поддерживает его самостоятельные учебные усилия.

Программный подход – содержит общие требования к порядку обновления и содержания дополнительных общеобразовательных программ.

Экосистемный подход – развитие региональной системы дополнительного образования с опорой на динамичные развивающиеся сообщества и агентность. Система складывается из субъектов разных секто-

ров, совместно развивающих компетенции вокруг инновации, с которой они работают в кооперативной и конкурентной логике.

Компетентностный подход – ориентация содержания образовательной деятельности на формирование универсальных компетентностей – познания (мышления), взаимодействия с другими людьми, взаимодействия с собой, а также специальных навыков и компетентностей, необходимых при организации деятельности туристско-краеведческой направленности.

Конвергентный подход – создание образовательных сред нового, «конвергентного» типа, поддерживающих междисциплинарность и системность в которых взаимно объединяются естественнонаучные и гуманитарные технологии, что позволяет обеспечить эффективность в деятельности и качественный результат (метарезультат, «сквозной» результат).

Деятельностный подход – обновление содержания и технологий дополнительного образования следует определять как результат целесообразного научно-практического взаимодействия субъектов образовательных отношений и стейкхолдеров по поводу формирования и развития элементов образовательной среды, обеспечивающих необходимые условия для активной реализации идей обновления содержания и технологий и на этой основе удовлетворения потребностей взаимодействующих субъектов.

Концептуальные основы типовой модели «Топос»

Образовательная деятельность в рамках типовой модели «Топос» имеет выраженную локализацию:

- ☆ проекты и исследования конкретной местности, территории – топоса; изучение этого места в соединении исторического опыта и новых тенденций развития (хронотопа);

- ☆ комплексность и междисциплинарность проектов/исследований;
- ☆ исследование топоса и хронотопа своего края именно силами местного сообщества;
- ☆ моделирование, фиксация, реконструкция и прототипирование процессов, явлений, событий в различных сферах деятельности региона, родного края, страны.

Исследовательское краеведение

Исследовательское краеведение – одно из направлений деятельности типовой модели «Топос». В основе – построение через исследование целостной картины пространства конкретного места (топоса) в контексте и во взаимосвязи со временем (хронотопа), то есть изучение целостности развития места в его прошлом и настоящем для продуманного позитивного улучшения в будущем.

В своей методологии исследовательское направление точек «Топос» строится на основе двух концептов: «Топос» и «Хронотоп». Осознание пространственно-временных связей различных элементов топоса в сознании учащихся происходит в ситуации, когда у них есть смысловые задачи, которые провоцируют их самостоятельно разобраться в этих связях, пытаясь это наглядно представить в различных форматах.

Концепт **топоса** подразумевает изучение конкретных объектов (природных, социальных, культурных, антропологических) во взаимосвязи с фактором места, отвечая на вопросы о том, что, как, с кем или с чем связано и почему именно в этом месте.

Концепт **хронотопа** раскрывает понимание «в нужном месте в нужное время», задавая представление о тех или иных процессах в континууме времени «прошлое – настоящее – будущее» с учетом глобальных и локальных природных, исторических и социальных процессов в связке с фактором места.

Деятельность в точках краеведческого образования «Топос» строится, в первую очередь, на продуктивных видах деятельности, которые актуализируют ценность авторства, имеют определенные и разнообразные форматы представления, реализации и обсуждения, воспитывают субъектную позицию. Общий алгоритм деятельности предполагает реализацию в контексте: «замысел – реализация – рефлексия».

Логика организации деятельности в таких точках опирается на принципы реализации социально-значимой деятельности, исследовательского краеведения, разнообразия и выбора, моделирования и прототипирования.

предметные исследования (кружки), моделирование социально-игровых тренажеров, создание интерактивных музеев, исследовательские конференции, конкурсы

квесты, поисковые экскурсии, увлекательная наука, социально-игровые тренажеры, интерактивные музеи, научные встречи, дискуссии, круглые столы



исследовательские лаборатории, проектные мастерские, выездные проектные, исследовательские школы, экспедиции и т.д.

Дизайн образовательных программ

Дизайн образовательных программ строится на основе **модульного подхода и проектного способа организации деятельности** от замысла до результата.

В работе точек «Топос» для обеспечения индивидуального подхода и выстраивания индивидуальных траекторий развития используются разнообразные системы выбора. **Система выбора** является одним из требований к организации работы точек «Топос».

В рамках реализации типовой модели «Топос» вовлечение в исследовательскую и проектную культуру происходит по принципу «От пробного действия к глубоким исследованиям, значимым проектам!»:

- ☆ **уровень «Прикосновение»** – встречи, диалоги, пробные действия;
- ☆ **уровень «Действие»** – освоение методов, проявления устойчивого интереса, реализации небольших исследований и проектов;
- ☆ **уровень «Глубина»** – погружение в исследовательскую, проектную культуру сообщества, системная деятельность по краеведению с выходом на социально значимые продуктивные результаты.

Значимые принципы организации деятельности

осмысление окружающей территории края как живой и меняющейся во времени системы;

содействие обретению учащимися новых инструментов осмысленного обогащения опыта при изучении конкретных объектов на местности, при работе в команде и выполнении проектных работ и заданий;

фокусировка на изучении, моделировании, прототипировании, популяризации и развитии мира вокруг себя, в локальной местности – конкретного топоса и хронотопа;

Перечень образовательных форматов и механизмов реализации образовательных модулей составляется с использованием практики лучших кейсов. Данная база обновляется и пополняется:

- ✚ модули-погружения, интенсивы;
- ✚ исследовательские экспедиции;
- ✚ бренд-экспедиции;
- ✚ археологические, поисковые, исследовательские выездные школы;
- ✚ образовательные путешествия;
- ✚ образовательные марафоны;
- ✚ форсайты, практики работы с «образами будущего»;
- ✚ тренинги;
- ✚ научные бои, деловые игры, дискуссионные форматы;
- ✚ практикумы, хакатоны, мастер-классы;
- ✚ дидактические игры, игры «живого действия», настольные игры;
- ✚ стажировки и выездные практики;
- ✚ тематические смены и программы развивающего отдыха;
- ✚ клубы мышления;
- ✚ междисциплинарные исследования;
- ✚ дистанционные модули;
- ✚ походы, слеты;
- ✚ фестивали, конкурсы, смотры, проектные ассамблеи;
- ✚ хакатоны;
- ✚ практики коммуникации, игровые социальные тренажеры;
- ✚ видеостудия, издательство и др.

актуализация и обогащение личного опыта на основе выбора и самоопределения участников, инициирование замысла проекта и исследования на местности, предоставление возможности осуществления пробного действия с дальнейшим погружением в полный цикл реализации проектно-исследовательской деятельности;

поддержка самостоятельности, исследовательской позиции, ответственной позиции участников с учетом их возрастных и индивидуальных интересов, зоны ближайшего развития, ориентация на результат;

организация проектно-исследовательской деятельности как продуктивной в логике «замысел – реализация – представление результатов/ рефлексия» с возможностью после завершения первого цикла переходить на новый уровень, в том числе от региональных проектов к межрегиональным, от простых кооперационных форматов к сложным интегральным и комплексным программам, проектам и исследованиям;

фиксируемость и доступность результатов исследований для внешних заинтересованных, формирование информационной базы результатов исследований и проектов, базы запросов и предложений на дальнейшие проекты и исследования;

обязательность конструктивной обратной связи от профильных специалистов по результатам проведенных исследований, реализованных проектов, в том числе на промежуточных этапах проектно-исследовательского цикла;

многообразие форм реализации проектно-исследовательской деятельности учащих на местности;

приоритет командным формам работы на основе кооперации и сотрудничества;

выявление и осмысление поливерсионности видения мира;

взаимообогащение опыта участников;

превалирование диалогических форм организации коммуникации на всех этапах реализации проектно-исследовательской деятельности.

Типы образовательных модулей

Модульный принцип организации освоения содержания раскрывается через типологию модулей:

- ☆ исследовательский модуль;
- ☆ проектный модуль;
- ☆ образовательный предметный курс;
- ☆ погружение – междисциплинарный образовательный модуль.

Каждый из этих типов отличается по образовательному результату. Проектный и исследовательский модули подразумевают выполнение проекта или исследования на конкретных объектах в заданных границах места (топоса). Образовательный курс и погружение – углубление знаний, навыков в определенных предметных областях – направлены на развитие мышления, формирование определенных компетенций в продуктивных видах деятельности, требующих командных форм организации событий и продуктивных видов деятельности.

Образовательные такты

Сочетание модулей составляет структуру образовательной программы точки. Каждый модуль может иметь свою продолжительность. В работе точки «Топос» используются различные образовательные такты:

- ☆ **события** – от 2 до 4-6 часов (событие, занятие, мастер-класс);
- ☆ **погружения** – до двух недель (погружение, экспедиция, выездной

лагерь, короткая проектная/ исследовательская сессия, образовательный модуль, курс и т.д.);

- ☆ **сезонный** – три месяца (относительно самостоятельный модуль образовательной программы);
- ☆ **годовой** – целостный год для работы устойчивых групп, мастерских, лабораторий, состоящий из сезонных модулей;
- ☆ **долгосрочный** – более года реализации образовательных программ, мониторинговых и многолетних исследований и проектов.

Образовательный такт – оптимальный по длительности промежутков времени для законченного образовательного действия. Образовательный такт определяется возрастными особенностями группы, уровнем и степенью погруженности участников группы. Согласование программ с различными образовательными тактами – одна из приоритетных административных задач точки «Топос».

Уровневый программный подход подразумевает необходимость формирования программ на основе учета интересов, уровня подготовки и возможностей участников модуля.

Перечень образовательных направлений является примерным и открытым, определяющим ориентацию на области деятельности, с которыми может быть связано содержание образовательной деятельности в модели. ФГБОУ ДО «Федеральный центр детско-юношеского туризма и краеведения» организует сетевую распределенную лабораторию «Топос. Краеведение» как площадку коммуникации, координации и обмена опытом для руководителей и координаторов программ типовой модели «Топос», в том числе и по кейсам, практикам различных региональных центров.

Для этого создается программа – акселератор по формированию региональных

инновационных образовательных экосистем дополнительного образования, в которых модель «Топос» рассматривается как точка пересечения потоков сообществ, организаций, волонтеров, проектных и исследовательских команд, участвующих в программе развития региона. Провайдером программы акселератора выступает сетевая лаборатория «Топос. Краеведение» ФГБОУ ДО «Федеральный центр детско-юношеского туризма и краеведения».

Предметность и пространство

Типовая модель «Топос» представляет собой комплексное открытое пространство для проектной и исследовательской, просветительской и образовательной деятельности, которое регулируется системой динамических правил («живая образовательная развивающая среда»).

Типовая модель «Топос» ставит задачу навигации исследователей разных возрастов и создание точки пересечения сетевого взаимодействия с использованием ресурсов, обусловленных фактическим расположением точки (в местности, в крае, в регионе), и интернет-ресурсов. Деятельность предполагает множество сценариев включения в работу точки и в пространстве, и во времени:

- ☆ участие в отдельных мероприятиях;
- ☆ участие в отдельных модулях;
- ☆ участие в качестве организатора события, курса, программы;
- ☆ участие в качестве гостя, эксперта, спикера;
- ☆ участие в работе лаборатории;
- ☆ использование ресурсов;
- ☆ участие в совместных программах;
- ☆ участие в дистанционных форматах и т.д.

Каждое новое пространство по модели «Топос» самостоятельно выбирает несколь-

ко направлений деятельности (сфер). Такая модель позволяет обеспечить комплексность и глубину исследований и проектов.

Образовательные результаты и диагностика

При диагностике и определении образовательных результатов следует различать два типа оценивания и получения обратной связи – констатирующий тип и формирующий тип оценивания. Важно понимать, где и когда уместен тот или иной тип.

При проведении конкурсов, итоговых презентаций, демонстрации результатов исследований и проектов представляют различные виды констатирующего оценивания, где важно установить понятие «нормы», в соответствии с которой каждый может сравнить свой результат с неким «эталонным».

При формировании индивидуальных образовательных траекторий используются различные варианты формирующего типа оценивания (обратной связи).

В связи с тем что деятельность краеведческих точек направлена на продуктивные виды деятельности (исследования и проекты), которые не могут иметь «правильного» или проверяемого ответа, а могут иметь только предъявляемые результаты по культурно заданным форматам, они могут быть оценены в формате экспертизы и организованных рефлексивных процедур.

В точках «Топос» рекомендуется использовать разнообразные типы обратной связи:

- ☆ рефлексивные практики;
- ☆ прецедентные модели;
- ☆ критериальные оценки;
- ☆ презентации и защита результата;
- ☆ оценка «360 градусов» и другие.

Процедуры оценивания должны быть прозрачными, по заранее установленным принципам и критериям обратной связи

всех участников, групп в каждом образовательном такте. При этом важно сохранять достоинство всех участников процесса; формировать ценностное и уважительное отношение к продуктивным видам деятельности.

Проектирование и реализация дополнительных общеразвивающих программ в рамках типовой модели строятся на следующих принципах:

- ☆ свобода выбора образовательных программ и режима их освоения;
- ☆ соответствие образовательных программ и форм дополнительного образования возрастным и индивидуальным особенностям детей;
- ☆ вариативность, гибкость и мобильность образовательных программ;
- ☆ разноуровневость образовательных программ;
- ☆ модульность содержания образовательных программ, возможность взаимозачета результатов;
- ☆ ориентация на метапредметные и личностные результаты образования;
- ☆ творческий и продуктивный характер образовательных программ;
- ☆ открытый и сетевой характер реализации.

В соответствии с Концепцией развития дополнительного образования детей [2] рекомендуется: разрабатывать модульные, сетевые, интегрированные, разноуровневые программы; классифицировать образовательные программы по уровням сложности содержания образования: стартовый, базовый, продвинутый (углубленный) (*Письмо Минобрнауки России от 18.11.2015 № 09-3242 «О направлении информации»*).

Каждый учащийся должен иметь доступ к любому из уровней, соответствующему его возрастным и индивидуальным особен-

ностям, определяющим его готовность к освоению дополнительной общеразвивающей программы.

Структура дополнительной общеразвивающей программы

№	Обязательные компоненты	Комментарий
1.	Объем	Общее количество времени на образовательную деятельность по программе в астрономических часах, а также по каждому учебному предмету, курсу, дисциплине (модулю)
2.	Содержание программы	Представлено через описание основных дидактических единиц, подлежащих освоению по каждому учебному предмету, курсу, дисциплине (модулю)
3.	Планируемые результаты	Описываются как для всей программы, так и по каждому учебному предмету, курсу, дисциплине (модулю)
4.	Организационно-педагогические условия	Включают материально-технические, кадровые, учебно-методические, информационное обеспечение и др.
5.	Формы аттестации	Представляют характеристику и порядок текущего и итогового контроля, промежуточной аттестации
6.	Учебный план	Определяет перечень, трудоемкость, последовательность и распределение по периодам обучения учебных предметов, курсов, дисциплин (модулей), практики, иных видов учебной деятельности и форм аттестации
7.	Рабочие программы учебных предметов, курсов, дисциплин (модулей)	Представлены, например, программой включенного модуля, учебного предмета, дисциплины, учебного курса для конкретной группы обучения
8.	Оценочные материалы	Представляют собой диагностические методики, позволяющие определить достижение учащимися планируемых результатов
9.	Методические материалы	Перечень учебно-методического обеспечения и дидактических разработок для достижения планируемых результатов
10.	Календарный учебный график	Определяет количество учебных недель и количество учебных дней, продолжительность каникул, даты начала и окончания учебных периодов и т.д.
11.	Иные компоненты	Могут быть включены в состав образовательной программы по решению организации (например, список литературы, пояснительная записка и др.)

Структура дополнительной общеразвивающей программы должна отвечать требованиям к образовательным программам – “комплексу основных характеристик образования: объем, содержание, планируемые результаты, организационно-педагогические условия и формы аттестации”, который представлен в виде учебного плана, календарного учебного графика, рабочих программ учебных предметов, курсов, дисциплин (модулей), практики, иных компонентов, а также оценочных и методических материалов, в соответствии с п. 9 ст. 2 Федерального закона «Об образовании в Российской Федерации» от 29.12.2012 № 273-ФЗ:

Дополнительная общеразвивающая программа разрабатывается и утверждается организацией самостоятельно. Для проектирования и оформления дополнительных общеразвивающих программ могут использоваться методические рекомендации уполномоченных органов и организаций.

Для реализации типовой модели «Топос» ключевыми участниками могут разрабатываться типовые дополнительные общеразвивающие программы, при разработке которых целесообразно использовать фонды банков программ региональных модельных центров, профильных ресурсных организаций и федеральных центров, программы финалистов конкурса профессионального мастерства «Сердце отдаю детям» и др.

Примерная дополнительная общеразвивающая программа «Изучая мир вокруг себя: введение в исследовательское краеведение» представлена в Приложении 5.



Приложение № 5. Примерная дополнительная общеразвивающая программа “Изучая мир вокруг себя”

<https://138009.selcdn.ru/turcenter-prod/unauth/fb3a47/90726ad3e1c0642d01c5f9e586ff073d240ae17b.pdf>

Для эффективной реализации образовательных практик краеведческого образования могут разрабатываться «готовые решения», включающие типовую программу, оборудование, методические материалы и сопровождение.

Организационно-методическое сопровождение реализации дополнительных общеразвивающих программ туристско-краеведческой направленности осуществляют профильные ресурсные центры дополнительного образования, региональные модельные центры.



Основные рекомендации к создаваемой инфраструктуре

Создание новых мест дополнительного образования детей в рамках типовой модели «Топос» разворачивается как на базе существующей инфраструктуры, так и вновь создаваемой с использованием вновь закупаемых средств обучения и воспитания, а также имеющегося оборудования.

Масштабы и модели реализации

Представленная модель может разворачиваться в различном масштабе в зависимости от решаемых задач и возможностей муниципальных образований.

Решение S («Кружок»). Модель может быть развернута на площадях урочной деятельности общеобразовательных организаций, организаций СПО или других организаций социальной инфраструктуры – культуры, спорта, досуга, здравоохранения (например, дворцов культуры, библиотек, физкультурно-образовательных комплексов, оздоровительных учреждений), а также иной местной инфраструктуры, подходящей для реализации дополнительных общеобразовательных задач, – фельдшерских пунктов, почтовых отделений, предприятий, общественных организаций. Площадь помещения для занятий по программам модуля (модулей) не менее 20 кв. м.

Данное решение целесообразно как элемент сети ведущей образовательной организации. В инфраструктурном листе преобладает универсальное оборудование и мебель.

Рекомендуется для всех типов территорий, но преимущественно для сельской местности и малых городов, где существует проблема малонаселенности, ресурсного обеспечения и доступности услуг дополнительного образования.

Решение S подразумевает лишь частичное выполнение принципов деятельности точки «Топос» и может являться одним из этапов развертывания полноценной модели точки «Топос».

Решение M («Клуб»). Может быть развернуто на базе других (как правило) образовательных организаций (например, как структурное подразделение) и автономно. Здесь используется и аудиторный фонд для программ основного образования в режиме «двойного назначения», и специализированные выделенные помещения. Рекомендуется для крупных сельских поселений, малых городов и моногородов.

Решение L («Станция»). Разворачивается на обособленных площадях в рамках

существующей или создаваемой организации. Решение может быть реализовано на базе муниципального опорного центра дополнительного образования или ресурсного центра по профилю деятельности. Для полноценного ресурсного обеспечения желательны наличие академического и производственного партнеров для реализации моделей сетевого взаимодействия. Преобладает узкопрофильное,

профессиональное оборудование с насыщенной мотивирующей средой. Характерно для моногородов и крупных городов.

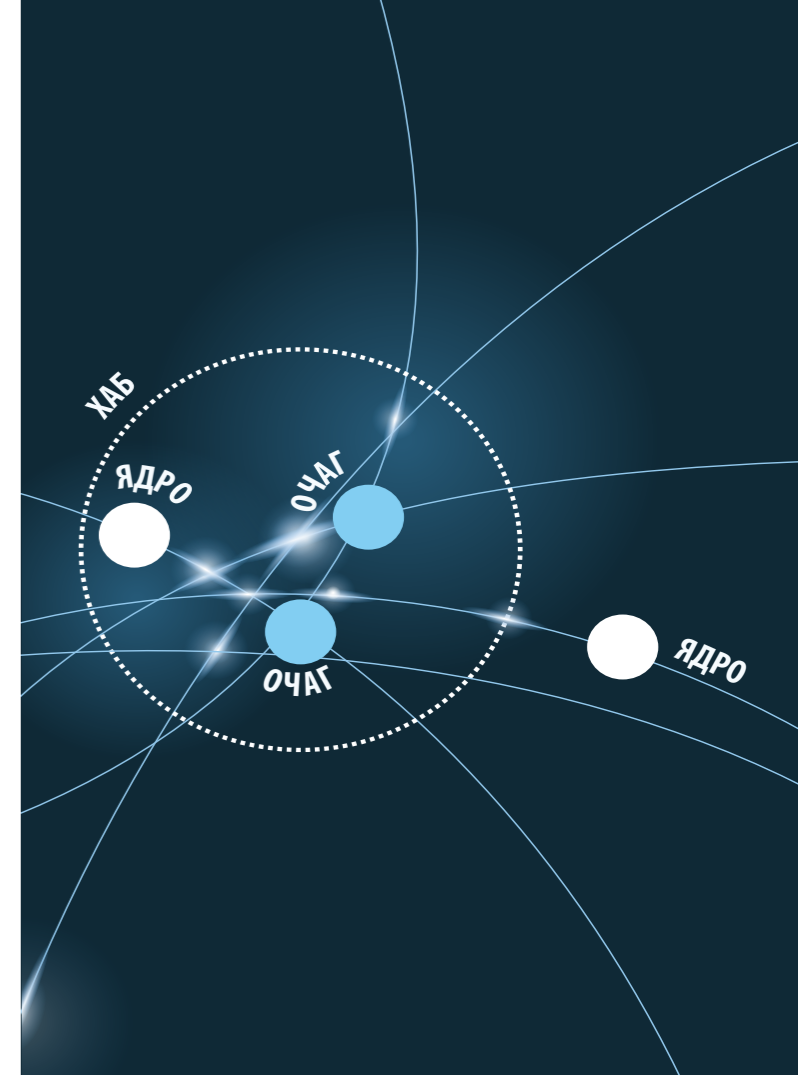
Решение XL («Центр»). Может быть развернуто как самостоятельная организация или как часть другой региональной (муниципальной) организации. Обязательно наличие академического и производственного партнеров для реализации моделей сетевого взаимодействия. Наличие смежной инфраструктуры – лектория, коворкинга, библиотеки/медиаотеки, зон отдыха и общения (рекреации). Дает возможность организовать комплексные, междисциплинарные и интегральные программы. Рекомендуется для территорий с высокой плотностью населения и высокими ресурсными возможностями крупных городов, мегаполисов, а также городов, являющихся административной или культурной столицей субъекта Российской Федерации.

Средства обучения и воспитания необходимо выбирать исходя из целесообразности решаемых педагогических задач и программного содержания, кадрового обеспечения и возможностей обслуживания созданной инфраструктуры.

Предлагается дифференцировать материально-техническое оснащение создания новых мест дополнительного образования на две группы: универсальное оборудование и специализированное.

Универсальное оборудование: мебель с возможностью перестановок для групповой работы, работы с малой группой, а также для проведения межгруппового взаимодействия; презентационное оборудование (мультимедийный проектор или ЖК-панели для демонстраций, офисный набор техники, пуфы, флипчарты, наличие интернета и т.д.).

Специальное оборудование: лабораторное оборудование по выбранным направлениям исследования, фото-, видеостудия, оборудование и инвентарь для полевых исследований и экспедиций, цифровые симуляторы и VR/AR, гаджеты для использования в качестве цифровых инструментов, в полевых исследованиях и выездных мероприятиях, выездной мультимедийный комплекс.



Структурные элементы образовательной сети «Топос. Краеведение»

Команда (ядро) — координационная, управленческая группа, инициатор событий для своего сообщества / организации

Очаг — команда (ядро) - генератор событий для различных сообществ, организаций (не только для своего сообщества / организации)

Хаб — площадки для координации и синхронизации различных проектов, исследований, для координации интегральных программ. Интеграционные центры, осуществляющие взаимосвязь и взаимодействие между различными сообществами, организациями, инициативными группами.



Сетевая модель современного краеведения в системе ДОД

Сетевая модель подразумевает как вертикальные, так и горизонтальные связи взаимодействия между различными субъектами системы дополнительного образования туристско-краеведческой направленности. Субъектами могут выступать отдельные организации, общественные объединения, сообщества:

- ☆ Лаборатория «Топос. Краеведение» ФГБОУ ДО «ФЦДЮТиК»;
- ☆ Региональные модельные центры ДО, муниципальные опорные центры;
- ☆ Региональные и муниципальные органы власти;
- ☆ Образовательные организации (школы, колледжи, учреждения ДО);
- ☆ Школьные музеи и школьные лесничества;
- ☆ Общественные, некоммерческие и волонтерские организации, деятельные неформальные сообщества и объединения;
- ☆ ВУЗы и научные организации;
- ☆ Бизнес-партнеры из реального сектора экономики;
- ☆ Архивы и библиотеки, краеведческие, научные, мемориальные и иные музеи, художественные галереи;
- ☆ Городские парки, зоопарки и ботанические сады, особо охраняемые природные территории (заповедники, национальные парки, заказники);
- ☆ Студенческие, школьные, родительские сообщества и объединения, отдельные заинтересованные участники.

Расширение протоколов взаимодействия на уровне горизонтальных связей при сохранении вертикальной основы, дает возможность более эффективного взаимодействия и реализации проектов и программ высокого уровня сложности.

Образовательные решения создаваемых новых мест в рамках типовой модели могут иметь разнообразный характер.

Стационарное решение – разворачивается на обособленных или смежных площадях с собственным оборудованием в городах и селах. Наличие зон для индивидуальной и коллективной работы.

Мобильное решение – обеспечивает регулярную периодическую натурную доступность к уникальным образовательным ресурсам ведущей организации по месту жительства в сельской местности и малых городах.

Дистанционное решение – разворачивается по выбранным образовательным направлениям на площадке ведущей организации с возможностью подключения учащихся образовательных организаций региона. Наличие у ведущей организации кадровых, образовательных и материально-технических ресурсов высокого качества.

Сетевое решение – разворачивается на базе образовательных и необразовательных организаций для реализации образовательных направлений ведущей образовательной организации или академического партнера.

Пример расчета затрат на реализацию масштабов и решений типовой модели «Топос» приведен в Приложении 6.



Приложение № 6. Примера расчета затрат на реализацию типовой модели
<https://138009.selcdn.ru/turcenter-prod/unauth/b9ea93/2515e167599f4b78bbd0197edf056779a8f7da65.pdf>

Материально-техническое оснащение. Рекомендации

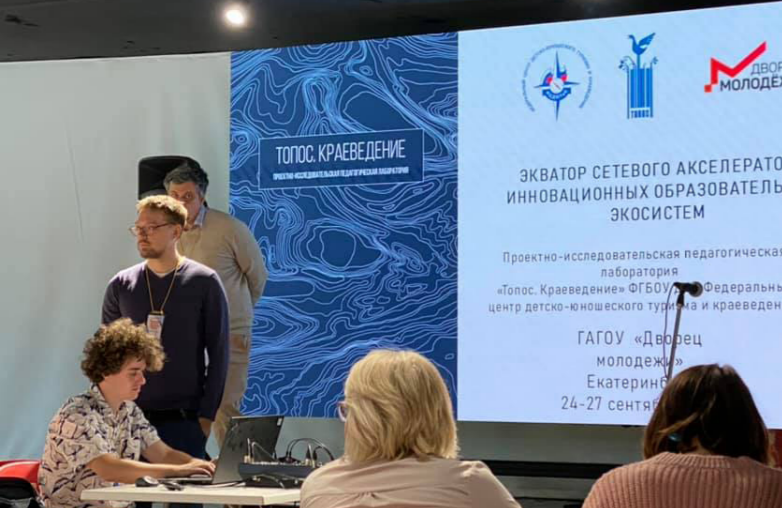
Формирование средств обучения и воспитания для типовой модели «Топос» рекомендуется осуществлять в соответствии с примерными перечнями Методических рекомендаций по приобретению средств обучения и воспитания в целях создания новых мест в образовательных организациях различных типов для реализации дополнительных общеразвивающих программ всех направленностей в рамках региональных проектов, обеспечивающих достижение целей, показателей и результата федерального проекта «Успех каждого ребенка» национального проекта «Образование» (утв. Распоряжением Минпросвещения РФ от 17 декабря 2019 № 136) с учетом корреляции:

с решаемыми педагогическими задачами туристско-краеведческой направленности дополнительного образования детей;

- ☆ масштабом реализации модели;
- ☆ возрастными особенностями учащихся;
- ☆ содержанием, формой и технологиями дополнительных общеразвивающих программ;
- ☆ необходимой квалификацией кадров;
- ☆ совместимостью, возможностями интегративного использования оборудования с общим образованием и профессиональным обучением;
- ☆ особенностями современных цифровых и рекреационных технологий реального сектора региональной экономики.

Предлагается разделить материально-техническое оснащение создания новых мест дополнительного образования на две группы: универсальное оборудование и специализированное.

Универсальное оборудование – оборудование, материально-технические средства общего назначения, не зависящие от специфики направленности дополнительного образования и реализуемой типовой модели, выступающие, как правило, обеспечивающей базой для реализации программ с помощью



Участники модуля образовательного акселератора «Команды трансформации» в городе Екатеринбурге, сентябрь 2020

Исходя из принципов соблюдения приоритетов оснащения программ различных профильных тематик специальным оборудованием, рекомендуется не превышать долю закупок для универсального оборудования в 25-30%.

При проведении закупок имущественного комплекса для оснащения необходимо руководствоваться актуальными нормами законодательства Российской Федерации, в том числе предоставлять приоритет товарам российского происхождения, работам, услугам, выполняемым, оказываемым российскими лицами.

специализированного оборудования. Например, универсальная мебель, расходные материалы.

Специальное оборудование – оборудование, специфические средства обучения и воспитания, необходимые для реализации, как правило, программ различных тематик туристско-краеведческой направленности.

Исходя из приоритета оснащения специальным оборудованием в программах различных профильных тематик туристско-краеведческой направленности рекомендуется не превышать долю закупок для универсального оборудования в 25-30%.

Формирование средств обучения и воспитания для новых мест рекомендуется осуществлять не отдельными позициями, а комплектами, обеспечивающими определенный цикл, задачу, модуль или другой элемент образовательного процесса соответствующей тематики полностью («под ключ»), гарантируя доступность и качество реализуемых дополнительных общеразвивающих программ, сводя к минимуму, таким образом, риски бессистемной закупки отдельных элементов, не работающих без связи с программой и другими элементами инфраструктуры.

Примерные перечни средств обучения и воспитания для программ модели приведены в Приложении 7.



Приложение № 7. Примерные перечни средств обучения и воспитания
<https://138009.selcdn.ru/turcenter-prod/unauth/b55542/dbf0b28d693fa4cc34fd36152e35a259edea03d8.pdf>

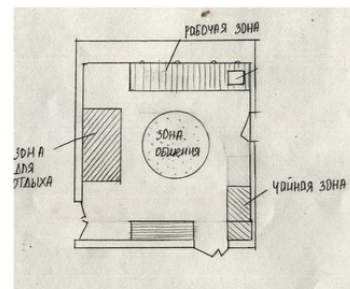
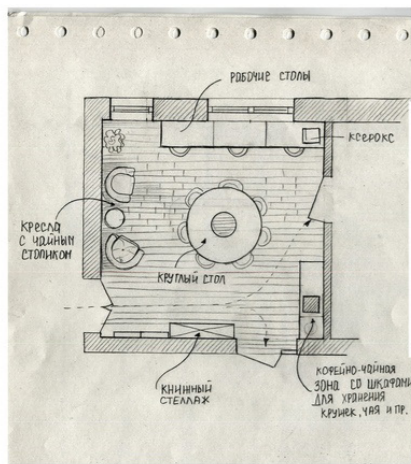


При проведении закупок для оснащения имущественного комплекса необходимо руководствоваться актуальными нормами законодательства Российской Федерации, в том числе предоставлять приоритет товарам российского происхождения, работам, услугам, выполняемым, оказываемым российскими лицами.

Минимально необходимые функциональные и технические требования и минимальное количество средств обучения и воспитания для оснащения новых мест дополнительного образования детей (далее - инфраструктурный лист) определяются региональным координатором на основе примерного перечня средств обучения и воспитания, приведенного в Методических рекомендациях по приобретению

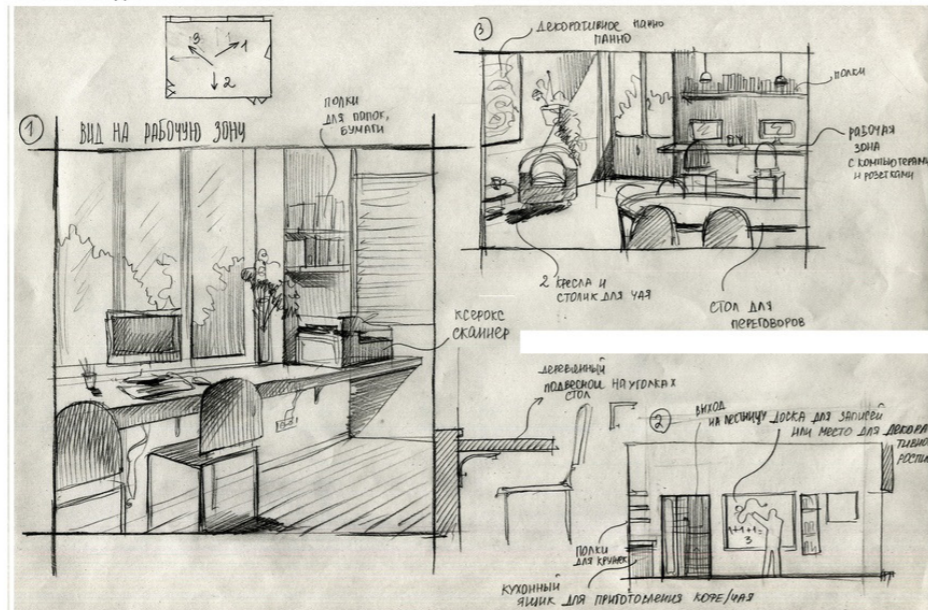
средств обучения и воспитания в целях создания новых мест в образовательных организациях различных типов для реализации дополнительных общеразвивающих программ всех направленностей в рамках региональных проектов, обеспечивающих достижение целей, показателей и результата федерального проекта «Успех каждого ребенка» национального проекта «Образование» (утв. Распоряжением Минпросвещения РФ от 17 декабря 2019 № 136).

Расчет количества приобретаемых средств обучения и воспитания производится из расчета прогнозируемого количества учащихся, наполняемости групп и количества учебных групп в зависимости от тематики, уровня программ, масштаба и характера решения.



ИНТЕРЬЕР ЗОНЫ ОТДЫХА С 3 ФУНКЦИОНАЛЬНЫМИ ЗОНАМИ:

1. РАБОЧАЯ
2. ЗОНА ПЕРЕГОВОРОВ И ОБЩЕНИЯ
3. ЗОНА ОТДЫХА И ЧАЕПИТИЯ



В ПРОЕКТЕ ПРЕДУСМОТРЕНЫ: КРЕСЛА ДЛЯ ОТДЫХА, КРУГЛЫЙ СТОЛ ДЛЯ ОБЩЕНИЯ, РАБОЧИЙ СТОЛ У ОКОН, ЗОНА ДЛЯ КСЕРОКСА, ЯЩИК ДЛЯ КОФЕВАРКИ, ЧАШЕК, ЧАЯ, МЕБЕЛЬ ИЗ ДЕРЕВА, ЕСТЕСТВЕННОЕ ОСВЕЩЕНИЕ, СВЕТЛЫЕ ТОНА

обязательным требованием является логотип «Топос» (Приложение 8).



Приложение № 8. Рекомендации по брендированию и фирменному стилю типовой модели

<https://138009.selcdn.ru/turcenter-prod/unauth/0aeab5/a360f74ac2702ef7b753be6fd734d6c361060bbe.pdf>

Зонирование осуществляется в соответствии со спецификой выбранных образовательных направлений, а также с учетом требований, предъявляемых к помещениям, в которых осуществляется образовательная деятельность, в соответствии с действующими нормативными документами. Каждое направление Точки называется «сферой». Помещения каждой сферы могут иметь специфические элементы направления и свои логотипы.

Зонирование в помещении должно быть предназначено как для индивидуальной, так и групповой работы, обеспечить разные виды форматов взаимодействия.

Рекомендации по зонированию и брендированию помещений для реализации дополнительных общеобразовательных программ должны учитывать современные и актуальные стили зонирования и дизайна образовательных пространств, предусматривающие современные формы обучения и направленные на создание мотивирующей среды для обучающихся (открытые пространства, энергосберегающие технологии, использование возможностей для написания на стенах и другие).

Наполняемость групп (количество детей в группе) также зависит от площади помещений, на базе которых создаются новые места дополнительного образования.

Важным фактором приобретения и эффективной эксплуатации сложного учебного оборудования является избыточное описание функционала и учебно-методического комплекса.

Желательным условием является поддержка производителем эксплуатации приобретаемого оборудования.

При создании новых мест дополнительного образования детей типовой модели «Топос», в том числе учета специфики состава и объема площадей, необходимо руководствоваться требованиями и рекомендациями к устройству, содержанию и организации режима работы образовательных организаций дополнительного образования детей[3].

Рекомендации по зонированию и брендированию помещений

Брендирование и зонирование помещений для новых мест дополнительного образования, соответствующей модели «Топос» осуществляется в соответствии со спецификой выбранных образовательных направлений, а также с учетом требований, предъявляемых к помещениям, в которых осуществляется образовательная деятельность, в соответствии с действующими нормативными документами.

Логотип точки «Топос» используется для общих зон (холлы, входная группа, рекреации и проч.). Программы отдельных направлений используют логотип точек «Топос» как элемент.

Оформление новых мест настоящей модели осуществляется в соответствии с элементами фирменного стиля. Фирменный стиль может быть разработан самостоятельно с привлечением специалистов,



Основные рекомендации к кадровому обеспечению

Определение штатной численности и формирование штатного расписания для обеспечения функционирования модели осуществляется организацией самостоятельно в соответствии с нормами федерального законодательства, касающимися нормирования и оплаты труда в образовательных организациях, а также в соответствии с нормативными правовыми актами субъектов Российской Федерации.

Должности

Должности, введенные в штатное расписание организации по категориям должностей и по количеству штатных единиц, должны обеспечивать реализацию модели в соответствии с задачами дополнительного образования.

Создаваемые в рамках типовой модели «Топос» новые места дополнительного образования детей должны быть обеспечены квалифицированными кадровыми работниками, способными на профессиональном уровне осуществлять поставленные задачи по созданию новых мест дополнительного образования детей. Примерный перечень должностей и функциональных должностных обязанностей работников образования для реализации типовой модели должен быть соотнесен с квалификационными характеристиками в соответствии с действующим *Приказом Минздравсоцразвития РФ от 26.08.2010 № 761н (ред. от 31.05.2011) «Об утверждении Единого квалификационного спра-*

вочника должностей руководителей, специалистов и служащих, раздел «Квалификационные характеристики должностей работников образования» и Приказом Минтруда России от 05.05.2018 № 298н «Об утверждении профессионального стандарта «Педагог дополнительного образования детей и взрослых» (Зарегистрировано в Минюсте России 28.08.2018 № 52016).

Для реализации модели могут быть использованы следующие штатные единицы с примерным распределением задач и функциональных обязанностей:

Конкретные должностные обязанности определяются трудовым договором сотрудника в соответствии с квалификационными справочниками и (или) профессиональными стандартами.

Для решений S и M возможно как внутреннее, так и внешнее совместительство (совмещение) для педагогических работников. Для решений L и XL такая возможность для совместительства (совмещения) с административными должностями не рекомендуется.

Работы по настройке, ремонту, обслуживанию оборудования могут осуществляться на аутсорсинге сторонней организацией. Для решения XL такие специалисты представляются необходимыми в штатном расписании.

Формирование и утверждение штатного расписания и организационной структуры находится в компетенции образовательной организации. Расчет штата персонала производится в соответствии с количеством



Митина Алена Александровна – участник лаборатории «Топос. Краеведение», г. Барнаул, Алтайский край, организатор лаборатории по созданию игр с дополненной реальностью краеведческой направленности

направлений деятельности и количеством групп обучающихся по каждому направлению, объемом государственного (муниципального) задания, объема приносящей доход деятельности.

Для реализации модели могут быть использованы штатные единицы, привлечение специалистов на договорных началах (договор ГПХ, договор с самозанятыми, договор с ИП и прочее), привлечение специалистов на безвозмездной основе на основании договора о сотрудничестве, привлечение волонтеров. Штатное расписание с распределением задач и функциональных обязанностей каждая точка «Топос» или организация, открывшая на своей площадке такую точку, утверждает самостоятельно.

Образовательная деятельность по реализации дополнительных общеразвивающих программ в типовой модели «Топос» осуществляется лицами (для педагога дополнительного образования, методиста, педагога-организатора), имеющими среднее профессиональное или высшее образование[4]:

по профилю, соответствующему реализуемой дополнительной общеразвивающей программе;

в рамках укрупненных групп направлений подготовки высшего образования и специальностей среднего профессионального образования «Образование и педагогические науки»;

либо получающими высшее или среднее профессиональное образование в рамках укрупненных групп направлений подготовки «Образование и педагогические науки» в случае рекомендации аттестационной комиссии и соблюдения требований, предусмотренных квалификационными справочниками[5].

Педагогам дополнительного образования и старшим педагогам дополнительного образования устанавливается норма часов учебной (преподавательской) работы 18 часов в неделю за ставку заработной платы.

Педагогическим работникам (методистам, старшим методистам, педагогам-организаторам), сопровождающим реализацию дополнительных общеразвивающих программ устанавливается продолжительность рабочего времени 36 часов в неделю.

В зависимости от занимаемой должности в рабочее время педагогических работников включается:

учебная (преподавательская) и воспитательная работа, в том числе практическая подготовка обучающихся;

индивидуальная работа с обучающимися;

научная, творческая и исследовательская работа;

иная работа, предусмотренная трудовыми (должностными) обязанностями и (или) индивидуальным планом, включая методическую, подготовительную, организационную, диагностическую, работа по ведению мониторинга, работа, предусмотренная планами воспитательных, физкультурно-оздоровительных, спортивных, творческих и иных мероприятий, проводимых с обучающимися[6].

Предусмотрена дифференциация требований к квалификации и опыту педагогических работников в зависимости от масштаба реализации.

Решение S – (незаконченное) педагогическое образование или среднее/ высшее профессиональное образование по профилю образовательного направления/программы, без требований к опыту работы.

Решение M – педагогическое образование по профилю образовательного направления/программы или среднее/ высшее профессиональное образование по профилю (или незаконченное образование), опыт реализации про-

ектов и программ в образовании не менее одного года.

Решение L – среднее/высшее профессиональное образование по профилю образовательного направления/ программы, подтвержденная квалификация и опыт реализации проектов и программ в образовании не менее трех лет.

Решение XL – среднее/высшее профессиональное образование по профилю образовательного направления/ программы, подтвержденная квалификация и опыт реализации проектов и программ в образовании не менее трех лет.

Наименование должности	Примерный ключевой функционал (трудовые функции)	Вид решения
Педагог дополнительного образования	Организация деятельности обучающихся, направленной на освоение дополнительной общеобразовательной программы	S
	Организация досуговой деятельности обучающихся в процессе реализации дополнительной общеобразовательной программы. Обеспечение взаимодействия с родителями (законными представителями) обучающихся, осваивающих дополнительную общеобразовательную программу, при решении задач обучения и воспитания. Педагогический контроль и оценка освоения дополнительной общеобразовательной программы	M L XL
Старший педагог дополнительного образования	Дополнительно к функционалу ПДО: осуществляет координацию деятельности педагогов дополнительного образования, других педагогических работников в проектировании развивающей образовательной среды; оказывает методическую помощь педагогам дополнительного образования, способствует обобщению передового педагогического опыта и повышению квалификации, развитию их творческих инициатив	L XL

Наименование должности	Примерный ключевой функционал (трудовые функции)	Вид решения
Методист	Организация и проведение исследований рынка услуг дополнительного образования детей и взрослых	M
	Организационно-педагогическое сопровождение методической деятельности педагогов дополнительного образования	L XL
	Мониторинг и оценка качества реализации педагогами дополнительных общеобразовательных программ	
Старший методист	Осуществляет координацию деятельности методистов и педагогов. Организует и координирует работу методических объединений педагогических работников, оказывает им консультативную и практическую помощь по соответствующим направлениям деятельности. Организует и разрабатывает необходимую документацию по проведению конкурсов, выставок, олимпиад, слетов, соревнований и т.д. Участвует в комплектовании учебных групп, кружков и объединений обучающихся. пособий, методических материалов	L XL
Педагог-организатор	Организация и проведение массовых досуговых мероприятий	M
	Организационно-педагогическое обеспечение развития социального партнерства и продвижения услуг дополнительного образования детей и взрослых	L XL
	Организация дополнительного образования детей и взрослых по одному или нескольким направлениям деятельности	
Лаборант, инженер	Комплексное обслуживание оборудования, обеспечение учебных и расходных материалов, сопровождение развития материально-технической базы	XL
Специалист	Организационное и информационное сопровождение по одному или нескольким направлениям деятельности	L
	Работа с сайтом, со средствами массовой информации, реклама и маркетинг, продвижение и позиционирование деятельности	XL

Наименование должности	Примерный ключевой функционал (трудовые функции)	Вид решения
Заместитель руководителя	Организация и планирование образовательной деятельности	L
	Координация работы педагогических и иных работников, а также разработки учебно-методической и иной документации	XL
	Участие в подборе и расстановке педагогических и иных кадров, организации повышения их квалификации и профессионального мастерства	
	Обеспечение использования и совершенствования методов организации образовательного процесса и современных образовательных технологий	
Руководитель	Контроль качества образовательного процесса	
	Общее руководство образовательной деятельностью организации, разработка и утверждение образовательных программ	M
	Руководство развитием образовательной организации	L
	Управление ресурсами образовательной организации	XL
	Представление образовательной организации в отношениях с органами государственной власти, органами местного самоуправления, общественными и иными организациями	

Особенности профессиональных позиций

Держатель Точки (программный директор) – координирует работу точки, взаимодействие различных команд, расписаний, событий. Ведет администрирование и регулирование процессов.

Навигатор (тьютор) – сопровождает малые группы в рамках образовательного такта, помогает определиться с выбором рабочей (исследовательской, проектной) группы, подбором образовательных модулей, необходимых для реализации исследовательской/проектной работы, проводит индивидуальные и групповые рефлексии. Навигатор имеет определенный бэкграунд в проектно-исследователь-

ской области, понимает специфику исследовательской/проектной работы.

Научный руководитель (наставник) – является соавтором и соисследователем в команде, не подменяя и не выполняя за других работу, занимает педагогическую и научную позицию. Вместе с командой определяет свою позицию по отношению к самому проекту. В приоритете: помогает увидеть зоны роста, проблемные точки, сформулировать вопросы и запросы на образовательные модули, информацию и технологические решения.

Держатель сферы (направления деятельности) – отвечает за «длинные исследования/проекты», возможность



1. И.о. директора ФГБОУ ДО «Федеральный центр детского туризма и краеведения» Л.М. Проценко и директор Дворца молодежи г. Екатеринбург К.В. Шевченко, модуль образовательного акселератора «Команды трансформации» в городе Екатеринбурге, сентябрь 2020

2. Презентация первого номера сетевого видеожурнала «Говорю как краевед» на выездном модуле лаборатории «Топос. Краеведение», Екатеринбург, сентябрь 2020

проводить их, отвечает за материальную базу, ее нормальную работу и возможность эффективного использования. Отвечает за качество контента образовательных модулей в своей сфере, работает с экспертами, организует публичные мероприятия и обсуждения исследовательских работ в точке по своей сфере. Координирует работу мастеров-исследователей

Лаборант – отвечает за работу оборудования, помогает настроить для выполнения практических работ.

Научный консультант (эксперт) – дает грамотные и профессиональные ответы и консультации по запросам команды и научного руководителя, может провести отдельные образовательные модули, но не более чем 1/5 от времени самого образовательного исследовательского такта команды, по запросу команды может указать на слабые и проблемные стороны работы, на сильные и ключевые аспекты работы. Может выступать экспертом на защите работ. При этом желательно, чтобы его оценки при защите были предъявлены команде, с которой он не работал во время этапа исследования и подготовки материалов к защите и публикации.

Ведущий образовательного модуля (преподаватель, инструктор) – организует образовательное погружение для обеспечения уровня, глубины исследования и для решения текущих проблем и запросов от команд естествоиспытателей. В роли ведущих может выступать какая-либо команда, являющаяся компетентной в области запроса.

Просветитель – ведущий лекций, дискуссий, обсуждений, круглых столов; популяризатор, визионер.

Перечисленные выше позиции могут быть использованы по необходимости, исходя из общего видения приоритетов работы.

Штатная численность и номенклатура должностей, квалификация и опыт педагогических работников зависят от выбранного решения. **Рекомендуется штатный состав не менее трех человек** с обязательной позицией одного из них «держатель точки» (программный директор).

Нормативная численность административного и вспомогательного персонала определяется в соответствии с функциями, необходимыми для ведения финансово-хозяйственной деятельности образовательной организации, а также обслуживания и сопровождения основной деятельности.

Позиции и статусы участников типовой модели «Топос»

В зависимости от ролевой позиции к деятельности точки, глубины погружения в процессе выделяются следующие статусы участников программ точки «Топос»:

Гость – является добровольным участником события, заявленного в расписании. При этом важно отслеживать в расписании статус события – по заявкам или без ограничения участников. В случае если гость не успел заявиться на событие, он имеет право воспользоваться статусом «ожидание». Мы уважаем интересы друг друга, не только свои личные.

Хозяин события – человек или проектная группа (организаторы), которые отвечают за общий ход проведения того или иного мероприятия точки, координирует работу по подготовке и проведению этого мероприятия, организует рефлексивные форматы по обсуждению итогов, организует публикации на общих электронных ресурсах (сайт, социальные сети) итоги и результаты мероприятия. Хозяином события могут выступать сотрудники точки, учащиеся, приглашенные специалисты.

Волонтер – добровольный помощник на том или ином событии, берет на себя опреде-

ленный и конкретный участок работы (исследований, публикаций и др.). Имеет приоритетное право включаться в топовые события точки и возможность проведения своих образовательных, проектных и исследовательских активностей на территории точки.

Участник команды (исследователь) – полноправный член проектно-исследовательской команды в рамках образовательного цикла. Имеет приоритетное право участия в образовательных модулях по направлению своей работы в пределах своего образовательного такта. Отвечает за ход выполнения работ в рамках исследования/проекта и взятых на себя обязательств, готовит материалы для публикации/представления по завершению образовательного такта.

Стажер – ответственный участник команды «длинного исследования/проекта». Публикует промежуточные материалы исследования/проекта не реже чем один раз в семестр. Готовит свои работы к презентации, обсуждению и публикации.

Студент в образовательном модуле – активный и добровольный участник образовательного модуля. Критически относится к материалам модуля, дает обратную связь по качеству и пользе данного модуля.

Данный перечень ролей носит рекомендательный характер и может быть изменен в зависимости от специфики организации деятельности.

Один из значимых критериев ключевого участника процесса – наличие субъектной позиции, уважительное отношение к субъектной позиции других участников.

Организационно-методическую поддержку реализации типовой модели осуществляет распределенная сетевая проектно-исследовательская педагогическая лаборатория «Топос. Краеведение» ФГБОУ ДО «Федеральный центр детского туризма и краеведения», в состав которой входят ведущие специалисты федерального центра, региональные представители, представители экспертного сообщества.

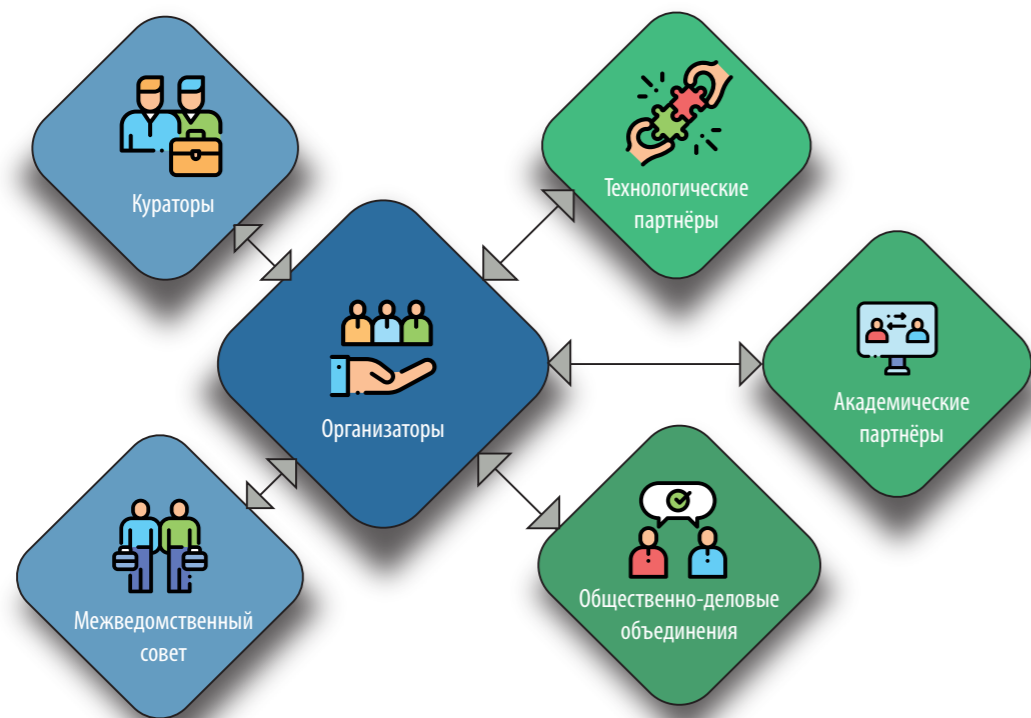


Схема взаимодействия участников мероприятий по внедрению и функционированию типовой модели «Топос»

Взаимодействие осуществляется заинтересованными сторонами (представителями ключевых участников) и точками «Топос» на основе делегирования в состав сетевой проектно-исследовательской педагогической лаборатории «Топос. Краеведение» ФГБОУ ДО «Федеральный центр детско-юношеского туризма и краеведения».

Лаборатория организует проектные офисы под основные программы и проекты лаборатории. Сетевая проектная лаборатория «Топос. Краеведение» ФГБОУ ДО «Федеральный центр детско-юношеского туризма и краеведения» осуществляет свою работу на основе принципа прототипирования. Сетевая лаборатория работает по модели сочетания вертикального и горизонтального управления.

Ключевые участники-партнеры (акторы)

- ☆ ФГБОУ ДО «Федеральный центр детско-юношеского туризма и краеведения» (проектно-исследовательская педагогическая лаборатория «Топос. Краеведение»);
- ☆ региональные модельные центры дополнительного образования;

- ☆ муниципальные опорные центры;
- ☆ региональные и муниципальные органы власти;
- ☆ общественные и волонтерские организации, в том числе Межрегиональное общественное Движение творческих педагогов «Исследователь»;
- ☆ деятельные неформальные сообщества и объединения;
- ☆ общественные и некоммерческие организации, реализующие социально значимые проекты;
- ☆ вузы и научные организации;
- ☆ бизнес-партнеры из реального сектора экономики;
- ☆ архивы и библиотеки;
- ☆ краеведческие, научные, мемориальные и иные музеи, художественные галереи;
- ☆ городские парки, зоопарки и ботанические сады;
- ☆ особо охраняемые природные территории (заповедники, национальные парки, заказники);
- ☆ образовательные организации (школы, колледжи, учреждения дополнительного образования);

- ☆ школьные музеи и школьные лесничества;
- ☆ студенческие, школьные, родительские сообщества и объединения;
- ☆ отдельные заинтересованные участники.

Описание категорий участников мероприятий по внедрению и функционированию типовой модели «Топос», а также схема взаимодействия участников мероприятий по внедрению и функционированию типовой модели «Топос»:

Категория/наименование участников	Функции
Организаторы Органы исполнительной власти, органы местного самоуправления, организации, на базе которых создаются новые места	Инвентаризация ресурсов и самообследование, реализация деятельности по созданию новых мест дополнительного образования
Кураторы Федеральный оператор Федеральный ресурсный центр Региональный координатор/ региональный модельный центр дополнительного образования Муниципальные опорные центры	Организационное, информационное, методическое и аналитическое сопровождение, мониторинг развития
Академические партнеры Образовательные и научные организации по гуманитарному и естественнонаучному профилям, известные ученые	Интеллектуальная поддержка программ и проектов в формировании актуального содержания и технологий дополнительных общеразвивающих программ туристско-краеведческого профиля. Реализация совместных образовательных программ и проектов
Технологические партнеры Организации реального сектора экономики – заповедники, архивы, музеи и др.	Технологическая поддержка программ и проектов в работе с современными технологиями и наставниками. Проведение совместных профориентационных мероприятий и образовательных программ
Общественно-деловые объединения* Ассоциации, культурные, общественные и волонтерские организации и т.д. Межведомственный совет	Проведение совместных творческих и спортивных мероприятий, профориентация, экспертная поддержка Обеспечение межведомственного и межуровневого взаимодействия



1. Экспедиции и образовательные путешествия
2. Брэнд-экспедиции
3. IT-тимуровцы
4. Цифровизация школьных музеев
5. Проектно-исследовательские выездные школы
6. Краеведческие и исследовательские конференции
7. Краеведческие фестивали
8. Экскурсии вербатим
9. Блоггерство в краеведении
10. Лига проектов



Кейсы и практики

«Точка варения» – центр дополнительного образования, расположенный на территории парка «Усадьба Трубецких в Хамовниках». Москва фактически стала экспериментальной площадкой и воплощением наших задумок по реализации модели «Топос», концепции открытого образовательного развивающего пространства как места рождения замыслов, проектов, исследований, места, где можно найти единомышленников, собрать команду исследователей, найти наставника, научного руководителя, обсудить текущие задачи, проблемы, гипотезы, научиться самому и поделиться своим багажом с другими.

Выражение «Думай глобально, действуй локально!» стало девизом нашей работы. За прошедший год пришлось многое скорректировать. Сегодня мы уже можем поделиться некоторыми выводами и успехами, рассказать о трудностях, которые встречаются на пути реализации модели.

В статье Алексея Сергеевича Обухова собраны некоторые промежуточные итоги работы «Точки варения» за прошедший год. Этот опыт интересен тем, кто серьезно занимается проектно-исследовательской деятельностью, созданием открытых образовательных развивающих сред, экспедициями, краеведением, туризмом и тем, кто неравнодушен к будущему родного края и его жителей.

Мы (в)месте!

О.В. Глазунова,
Руководитель лаборатории «Топос. Краеведение»
ФГБОУ ДО «ФЦДЮТик»

Исследовательский модуль в «Точке варения» для учащихся московских школ, Парк «Усадьба Трубецких в Хамовниках»

«Точка варения» (Москва, Колледж 26 КАДР) как прототип модели «Топос»

Алексей Сергеевич Обухов,
к. психол. н., доцент,
кандидат психологических
наук, доцент, ведущий
эксперт Центра общего и
дополнительного образования
имени А.А. Пинского, Центра
исследований современного
детства Института
образования Национального
исследовательского
университета «Высшая
школа экономики», научный
руководитель программы
«Топос. Краеведение»,
научный руководитель
исследовательского центра
«Точка варения» Колледжа 26
КАДР, научный руководитель
программы «Топос. Краеведение»
Федерального центра детско-
юношеского туризма и
краеведения, педагог-психолог
Школы №1553 имени
В.И. Вернадского, г. Москва

e-mail: ao@redu.ru

Замысел «Точки варения»

Парк «Усадьба Трубецких в Хамовниках» — один из первых Детских парков в Москве, а в 1945 году здесь открылась Московская городская станция юных натуралистов. С 2019 года центр дополнительного образования Колледжа «26 КАДР» начал восстанавливать в парке практику вовлечения детей и подростков в исследовательскую и проектную деятельность на местности, открыв на его территории исследовательский центр «Точка варения» [Обухов, Глазунова, Ежова, Рытикова 2019]. Данное открытое образовательное пространство выступает как модельная площадка в рамках проекта развития программы «Топос. Краеведение» [Глазунова, Обухов, Проценко, Кожаринов 2020] и типовой модели «Топос» по направлению «краеведение» в дополнительном образовании [Глазунова, Обухов, Павлов 2020].

Открытие «Точки варения» на территории городского парка во многом было направлено на создание открытого образовательного пространства. Метафорическое название «Точка варения» было выбрано для исследовательского центра по следующим соображениям:

1 – *точка* – это конкретное место в пространстве, которое может выступать началом и завершением деятельности, местом встреч, местом пересечений;

2 – *варение* – процесс, который подразумевает наличие различных ингредиентов (составляющих, которые могут быть в разных пропорциях, различного набора и др.), которые привносятся в котел варения; рецептуру (план действий, который может меняться, но с учетом свойств ингредиентов); огонь (источник энергии для запуска процессов, который может быть различной интенсивности); полученное блюдо (то, что получается в результате, может быть по-разному сервировано, предложено на пробу или потребление тем или иным людям);

3 – *точка варения* – место, где у людей есть возможность участвовать в замысле или создании «блюда», наблюдать, пробо-

В конце марта 2020 года в Москве, как и в целом в России, наступила «эпоха» самоизоляции. Из-за пандемии COVID-19 все образовательные учреждения города вынуждены были перейти на удаленный режим работы. Коллективу исследовательского центра «Точка варения» Колледжа «26 КАДР» тоже пришлось срочно перестраивать форму обучения (изначально предполагавшую активную исследовательскую деятельность учащихся на местности, в парке «Усадьба Трубецких в Хамовниках»), осваивать цифровые платформы и экстренно разрабатывать новую практику работы в онлайн. Было решено запустить на сайте точка-варения.рф и в социальных сетях проект онлайн-недели, в котором за каждым педагогом и направлением закреплялся определенный день. Этот проект получил название «Парк онлайн». Представим развитие образовательной деятельности «Точки варения» как открытого образовательного пространства в ситуации офлайн- и онлайн-обучения.

Ключевые слова: «Точка варения», исследовательская деятельность учащихся, дополнительное образование, онлайн-обучение, поисковые задачи, задачи открытого типа, творческие задачи.



вать или насыщаться как процессом, так и результатом того, что делается и получается только благодаря встрече различных составляющих и разных людей.

Мы заложили концептуальную рамку трех уровней вовлечения учащихся в исследовательскую культуру:

1 – *прикосновения* (встречи и диалоги, пробные действия) – участие в открытых мероприятиях на территории парка;

2 – *действия* (освоение методов, проявление устойчивого интереса, погружение в полноценный алгоритм исследовательской деятельности в той или иной предметной области с возможностью ее изменения или углубления после завершения действия) – занятие в кружках исследовательской направленности;

3 – *глубины* (погружение в исследовательскую культуру научного сообщества) – участие в экспедициях, исследовательских школах, исследовательских лабораториях.

Реализация: первый этап – офлайн

За время существования «Точки варения» с февраля 2019 года мы отработали довольно разнообразные и вариативные способы работы на уровне «прикосновения». Один из наиболее продуктивных способов – «рождение замысла на местности» мы описали в развернутой статье [Обухов

2019б]. Также мы описали форматы квестов [Васькова, Ильина 2020а], игр [Обухов, Комарова, Кондратьева 2020] и использование фотографии как инструмента исследования [Обухов, Умярова 2020]. В первый год деятельности мы успели провести и форматы работы на уровне «глубины»: реализовали Первую Выездную исследовательскую школу «Топос Шахматово» [Обухов 2019а; Рытикова 2019; Лазарев 2019; Трунин 2019; Тertiцкая 2019; Комарова 2019; Ежова 2019], включили учащихся Колледжа в Международную исследовательскую школу [Обухов, Сальникова, Фишер 2020], реализовали систему сопровождения работы над индивидуальными исследовательскими работами (довольно большое число учащихся вышло на финальный тур Всероссийского конкурса юношеских исследовательских работ имени В.И. Вернадского [Леонтович, Обухов, Чесноков 2018], а некоторые даже стали лауреатами), а также начинали планировать экспедиции в ряд регионов России по модели, отработанной в Школе №1553 имени В.И. Вернадского [Гурвич 2020; Обухов 2020].

Изначально работа велась в основном только с обучающимися колледжа, где мы ставили и ставим задачу развития исследовательской культуры у студентов [Леонтович, Рытикова 2020]. Отработав уровень «прикосновения» и уровень «глубины», мы понимали, что устойчивость деятельности образовательного пространства «Точки варения» во многом будет связана с реализацией последовательных образовательных программ на уровне «действия», то есть системных циклов занятий и работы кружков, а также открытостью, то есть возможностью включаться в деятельность учащимся не только из колледжа.

С нового учебного года возникло сотрудничество с близлежащими школами – № 57, № 171, а также Школой № 1553 имени В.И. Вернадского. В 2020 году мы начали проводить практико ориентированные занятия естественнонаучной направленности для учеников начальных классов

Представим краткие аннотации нескольких открываемых кружков как примеры:

«*Конструируем вместе*» (для детей 3-6 лет и их родителей). Педагог – Екатерина Волкова. Дети знакомятся с простыми механизмами (наклонной плоскостью, рычагом, колесом, зубчатой передачей и др.) через работу с ручным инструментом (отверткой, молотком); соберут модели из подручных материалов в команде «взрослый+ребенок» (мама, папа, бабушка, дедушка, брат, сестра); вместе с ведущим соберут кораблик на резиномоторе, настольный футбол, воздушного змея и многое другое.

«*Окружающий мир своими руками. Механика*» (для ребят 9-11 лет). Педагог – Екатерина Волкова. Ребята познакомятся с простыми механизмами (наклонной плоскостью, рычагом, колесом, зубчатой передачей и др.) через работу с ручным инструментом (отвертки, молотки); освоят сборку моделей из подручных материалов, работу с конструктором; соберут кораблик на резиномоторе, мини-баскетбольное кольцо, настольный футбол и многое другое.

«*Удивительные опыты с растениями*» (для детей 7-11 лет). Педагог – Татьяна Максимова. Мы привыкли принимать растения как неотъемлемую часть жизни: мы их едим, выращиваем в домах и огородах, дарим друг другу на праздники. Мы видим их так часто, что считаем их самыми просто устроенными организмами на планете. Но что мы знаем о жизни растений? На занятиях можно узнать: что делает растения удивительными живыми организмами; как живут растения и есть ли у них старость; могут ли растения

двигаться и общаться друг с другом; как на растения влияет окружающая среда. Также ребята научатся: основам биологического рисунка; работе с настоящими растениями; выращиванию растений и уходу за ними; проделают опыты с растениями.

«*Растения в городском парке*» (для ребят 7-11 лет). Педагоги: Татьяна Вырва и Валерия Чеглакова. Это курс, где не будет скучной ботаники с заучиванием названий растений. Здесь будет только интересное и увлекательное путешествие в зеленый мир парка. Что ты сделаешь сам на курсе? Составишь чек-листы по растениям парка «Усадьба Трубецких в Хамовниках»; пройдешь фотокросс и квесты, после которых точно сможешь определить любое городское растение, которое попадется на глаза; станешь участником научной конференции в новом формате; а самое главное, ты вместе с командой единомышленников создашь научный проект, продукт которого будет полезным для всех посетителей парка!

«*Жизнь растений в опытах*» (для ребят 11-16 лет). Педагог – Татьяна Максимова. Мы привыкли принимать растения как неотъемлемую часть жизни: мы их едим, выращиваем в домах и огородах, дарим друг другу на праздники. Мы видим их так часто, что считаем их самыми просто устроенными организмами на планете. Но что мы знаем о жизни растений? На занятиях можно узнать: что делает растения удивительными живыми организмами; как живут растения и есть ли у них старость; могут ли растения двигаться и общаться друг с другом; как на растения влияет окружающая среда. Также ребята научатся: основам биологического рисунка; работе с настоящими растениями; выращиванию растений и уходу за ними; проделают опыты с растениями.



Фильм об исследовательской школе «Топос Шахматово», см. QR-код



1

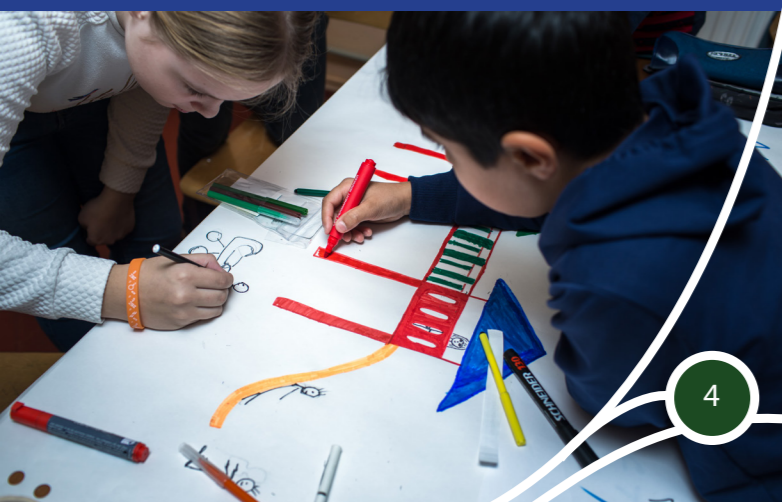


2



3

1-4, 5, 8. Программы открытого образовательного пространства «Точка варения», Парк «Усадьба Трубецких в Хамовниках», центр дополнительного образования колледжа 26 КАДР. Исследовательские модули для учащихся московских школ



4

«Зеленая» архитектура» (для ребят 11-16 лет). Педагог – Ксения Демичева. Участники программы узнают, что такое экостроительство, познакомятся с его основными принципами, узнают, почему «зеленый» архитектор – профессия будущего, а также освоят метод проектирования в архитектуре. Итогом программы станет презентация проектов участников.

«Школа наблюдателя птиц» (для ребят 7 – 12 лет). Педагог – Диляра Хасанова. Знаете ли вы, что только лишь в Москве можно встретить около 300 видов птиц? Все они уникальны и не похожи друг на друга. Но чтобы уметь правильно наблюдать за птицами и определять виды, необходимы навыки. Участники биолого-экологической программы узнают об основных видах птиц Москвы и Подмосковья, освоят начальные навыки определения птиц, услышат об их особенностях, научатся делать кормушки для зимующих видов и многое другое. Приходите! Будем вместе познавать уникальный мир пернатых!

«Экологический мониторинг» (для ребят 8-11 лет). Педагог – Надежда Мальцевская. В парке «Усадьба Трубецких в Хамовниках» учащиеся познакомятся с основами экологического мониторинга, с основными методами наблюдения за состоянием окружающей среды (воздух, почва, вода), научатся применять различные виды оборудования для определения уровня загрязненности выбранной территории.

«Экология города и человек» (для ребят 11-15 лет). Педагог – Анастасия Лебедева. Участники кружка узнают, что такое экосистема и какое воздействие оказывает на нее человек, познакомятся с принципами устойчивого развития, фитотехнологиями для защиты окружающей среды; узнают, что такое биомоделирование, и самостоятельно сделают модель насекомого и рыбы; изучат городскую флору детского парка «Усадьба Трубецких в Хамовниках», познакомятся с экологической тропой, а также изучат основные принципы создания экотроп. В конце программы участники представят свои экологические проекты.

«Как жить экологично в городе» (для ребят 12-16 лет). Педагог – Елена Васькова. На кружке ребята познакомятся с основными экологическими проблемами города; изучат принципы рационального использования ресурсов; сформируют представления об экологичном и здоровом образе жизни в городах; а также примут участие в деловой экологической игре, где игроки выступают в роли руководителей предприятий и решают, когда и какую часть своей прибыли вложить в сохранение природной среды. Итогом программы станет презентация проекта «Мой город будущего».

«Любование природой» (для ребят 9-13 лет). Педагог – Илья Исаев. Мы будем наблюдать за тем, как преображаются разные уголки природы в разную погоду, при разной освещенности, в разное время суток и года. Свои наблюдения мы будем отображать в разной форме – с помощью зарисовок (пленеры), сочинением мелодии (кто на чем играет или хочет попробовать) или рассказа, стихотворения, фотографии. Итоги наших прогулок мы будем обсуждать за чашкой чая, а в конце курса сделаем выставку и позовём друзей и близких.

«Юный метеоролог» (для ребят 8-11 лет). Педагог – Елена Васькова. Ребята познакомятся с метеорологическими приборами (термометром, флюгером, барометром, осадкометром) и применением их на практике; будут систематически наблюдать за погодой, сезонными явлениями в окружающей природе; изучат микроклимат территории парка «Усадьба Трубецких в Хамовниках», формируя таким образом элементарные представления о погоде и ее значении в жизни человека.

«Увлекательная метеорология» (для ребят 11-15 лет). Педагог – Анастасия Лебедева. На кружке учащиеся получают знания в области метеорологии, климатологии, географии; на практике познакомятся с метеоприборами и принципами их работы, научатся их конструировать; получат представление о работе метеоролога; изучат микроклимат территории парка «Усадьба Трубецких в Хамовниках», а также научатся составлять прогноз погоды.



5



6



7

6, 7. Научно-исследовательская школа «Топос Шахматово», программа центра дополнительного образования «Точка варения», колледжа 26 КАДР, Москва



8

«Первые ступеньки каллиграфии» (для детей 7-8 лет). Педагог – Надежда Чернова. Программа направлена на коррекцию и формирование устойчивого и красивого почерка путем занятий по прописям и выполнения творческих работ. На занятиях дети познакомятся с основными элементами букв, их правильным соединением в слова, гигиеной письма и упражнениями для формирования безотрывного красивого почерка.

«Пишем красиво (каллиграфия)» (для ребят 9-13 лет). Педагог – Надежда Чернова. На этой программе будем корректировать почерк, выполняя красивые практические работы. На занятиях дети вспомнят и отработают основные элементы букв русского алфавита, их правильные соединения, наклон и красивую форму букв. На занятиях дети будут работать не только по прописям, но и применят навыки красивого почерка для создания открыток, писем, дневниковых записей и других практических работ.

«Каллиграфическое искусство» (для ребят 12-18 лет). Педагог – Надежда Чернова. На этой программе ребята познакомятся с основами каллиграфии остроконечным пером в стиле английского курсива (на русском и английском языке). На занятиях обучающиеся не только осваивают основные инструменты и материалы для каллиграфии, но и раскроют свой творческий потенциал путем создания творческих работ на бумаге разной плотности и фактуры – красиво написанных фраз на бумаге, открытке, конверте.

«Русские древности: письменность, язык, литература» (для ребят 11-18 лет). Педагог – Вера Комарова. На программе мы посмотрим, как выглядели рукописные книги до изобретения книгопечатания; разберемся, на каком языке они были написаны; научимся копировать их внешний вид по старинной технологии: с помощью плоского пера и чернил; обсудим подробнее известные литературные памятники

древнерусской эпохи (такие как «Повесть временных лет», «Слово о полку Игореве») и познакомимся с менее известными. Предлагаемая программа поможет ребятам в понимании правил русского языка и изучении отечественной литературы и истории.

«Исследуем Хамовники» (для ребят 12-18 лет). Педагог – Вера Комарова. На этом курсе мы будем говорить, слушать, фотографировать, рисовать, читать, считать, – а самое главное, думать о Хамовниках. Ты сможешь выбрать себе тему, которая тебе интересна. Любишь собак? Поговоришь с районными собаководами. Фотографируешь или рисуешь здания? Отлично! Хочешь поработать с историческими документами? Они у нас есть! Или, может быть, ты следишь за районными новостями? Тогда научу тебя исследовать социальные сети. Если любишь свой район, приходи на курс!

«Увлекательная картография» (для ребят 12-18 лет). Педагог – Илья Исаев. Кто придёт на занятия по картографии, наверняка захочет отправиться в путешествие, вооружившись хотя бы карандашом или красками. А по итогам сможет представить грамотно оформленную карту маршрута и сопроводить рассказ о впечатлениях своими зарисовками. Картография является эффективным инструментом визуализации географической информации, которая охватывает почти все виды деятельности человека. С помощью карт мы можем отобразить не только явления природы, но и локализацию такой человеческой деятельности, как экономика, культура, исторические процессы. На занятиях мы научимся собирать географическую и краеведческую информацию (в том числе из литературных источников, картин), способы составления географических карт (разрабатывать условные знаки и картографические шкалы), получим представление о геодезических приборах, изучим разные виды географических карт (общегеографических, топографических, экологических, тематических). Всё это является прекрасным инструментом систематизации знаний и уточнения картины мира.

57-й школы. Вместе с учителями школы был подготовлен цикл занятий по курсу «Окружающий мир» [Васькова, Ильина 2020б].

Реализация: второй этап – онлайн

Только мы начали курс, как парки закрыли для посещения в связи с карантинными мерами в ситуации пандемии COVID-19. У нас сразу же возникла идея снимать короткие видеоролики из парка и давать детям исследовательские задания для самостоятельного выполнения. В самом парке мы успели снять не так много, пришлось полностью переключиться на дистанционный формат. Дети с удовольствием подключились к выполнению практических заданий, связанных с исследованием мира вокруг прямо из дома. Ведь если мы не можем идти в парк, то почему бы парку не прийти к нам?

Мы взяли семь направлений исследовательской деятельности – по количеству дней в неделе, чтобы дать ребятам возможность выбора и разнообразие пробных действий. При этом нам важно было выстроить системную программу. Начали мы 26 марта 2020 года, в четверг. Каждому дню мы дали свое название:

в **Hi-tech четверг** ребятам предлагались задачи в области физики в окружающем мире;

в **«улетную пятницу»** развернулся последовательный курс для начинающих орнитологов — по наблюдению за птицами;

в **«научную субботу»** мы задали цикл лекций со специалистами из разных наук, в том числе такие программы, как взгляд на один предмет с точки зрения разных наук;

в рамках дня **«воскресенье в объективе»** показывались возможности фотографии в решении исследовательских и творческих задач (для 6-классников Школы №1553 имени В.И. Вернадского изначально воскресенье было «историческим» – в нем давали материалы и задачи по истории

Школы №1553, которые потом обсуждались в режиме «перевернутого класса» в еженедельных онлайн-встречах, которые проходили как ответы на вопросы ребят, желающих поступить в эту школу);

в **«ленивый понедельник»** предлагались инструменты по планированию и саморегуляции собственной деятельности;

в **«человечный вторник»** развернулся последовательный курс по городской антропологии;

а в **«живую среду»** были представлены разнообразные задачи по изучению вегетации растений, наблюдения за насекомыми и др.

Также при сотрудничестве с магистерской программой «Обучение физике и STEM-образование» Московского городского педагогического университета мы провели на праздниках **«неделю STEM»**, где ребятам были предложены задачи по геофизике и физике в окружающем мире.



Рис. 2. Ссылка на проект «Парк онлайн»



Фильм «Парк онлайн» о программе центра дополнительного образования «Точка варения», Парк «Усадьба Трубецких в Хамовниках», см. QR-код



Первые шаги юных исследователей. Исследовательский модуль в «Точке варения» для учащихся московских школ, Парк «Усадьба Трубецких в Хамовниках»



К проекту «Парк онлайн» ребята могли подключиться в любой момент, с любой точки старта, и, пройдя его до конца, открыть для себя интересные научные факты, обнаружить задачи для исследования и сформировать представления об определенной области знаний.

Были, конечно, сложности. Например, со съёмкой видеоматериалов, так как не всегда можно было найти возможность в текущих условиях изоляции снять «живой» мир, чтобы участникам были интересны и понятны видеоуроки. А также в том, чтобы давать такие задания, выполнение которых возможно, не выходя из дома.

В течение чуть более двух месяцев (с 26 марта по 31 мая 2020 года) в проекте приняли участие более 2500 школьников из самых разных школ и даже разных стран (Латвии, Германии, Казахстана). Зафиксировано более 5000 просмотров материалов, размещенных в сети. В июне проект также был продолжен, но уже в ином режиме (каком именно – опишем ниже).

По проекту «Парк онлайн» в итоге было проведено 53 различных мероприятия; просмотров записей в Ютубе на 30 июня было 4816, а участие в онлайн-мероприятиях – 1074 отдельных участников. Из них 150 принимали участие от начала до конца постоянно.

Проект «Парк онлайн» развивался в тесном сотрудничестве со Школой № 1553 имени В.И. Вернадского. Со 150 6-классниками мы реализовали его системно с конца марта до конца мая. Однако проект является открытым для участия и в целом адресован всем интересующимся.

Создание системного курса для 6-классников, а не только открытой площадки для любых интересующихся, потребовалось в контексте сетевого взаимодействия Колледжа 26 КАДР и Школы №1553 имени В.И. Вернадского. У Школы №1553 имени В.И. Вернадского возник запрос на проведение ранее запланированного курса на вечернем отделении для поступающих в нее ребят «Введение в исследование» в дистанционном формате. Ранее курс проводился только в формате очных встреч с руководителями различных исследовательских специализаций Школы №1553 имени В.И. Вернадского. У «Точки варения» Колледжа 26 КАДР появился образовательный продукт, который было важно реализовать системно с устойчивой группой школьников. Такие взаимные потребности позволили многое сделать.

Помимо размещения на сайте точка-варения.рф ежедневных заданий, был создан курс на платформе гугл-класса Школы №1553 имени В.И. Вернадского «Исследование онлайн», в котором размещались все задания с проекта «Парк онлайн», в нем ребята могли загружать свои работы, получать обратную связь на них от педагогов, через этот курс велась дистанционная коммуникация, включая онлайн-встречи в режиме перевернутого класса и др.

В ситуации, когда проект уже имел не просто формат открытых заданий для

желающих, а стал системным курсом с зачетом, баллами и др., в начале его были заданы общие «правила игры» для его участников. Это было в формате видеобращения и текстов, задающих настрой и общий распорядок курса.

Важно отметить, что исследовательский центр «Точка варения» Колледжа 26 КАДР многие программы реализует в рамках сетевого взаимодействия – многостороннего сотрудничества с другими образовательными, научными, общественными и иными организациями. В 2019 году в рамках практики студентов МГПУ был реализован цикл занятий с учащимися на территории парка «Усадьба Трубецких в Хамовниках», результаты которой были описаны в статье про технологию рождения замысла на местности [Обухов 2019б]. В 2020 году такой формат практики был невозможен для осуществления, и магистранты в рамках курса «Психология исследовательской деятельности», который также велся дистанционно, реализовали несколько задач. Одна – проведение мастер-классов на Фестивале увлекательной науки. А вторая – создание онлайн-заданий в рамках проекта «Парк-онлайн» и последующая обратная связь (проверка, комментарии) с учащимися по выполнению заданий, который были включены также в курс «Исследование онлайн».

На майских праздниках мы реализовали проект «Парк онлайн» в особом формате, назвав «Праздничная неделя STEM». Она была наполнена заданиями, которые выполнили в рамках курса «Психология исследовательского обучения» и учебной практики магистранты программы «Обучение физике и STEM-образование» Московского городского педагогического университета. Магистранты были ознакомлены с форматом видеозаданий «Парк онлайн». Обсуждены разные типы задач открытого типа:

- ☆ на поиск конкретного объекта или нужной информации;
- ☆ на самостоятельную фиксацию данных;

- ☆ на исследование взаимосвязей;
- ☆ на проведение эксперимента.

Далее магистрантам была поставлена задача – каждому придумать и создать одно такое задание в формате видео. На следующем этапе они представили в общих чертах свои замыслы возможных заданий. Эти замыслы обсудили в группе. Затем они постарались воплотить свои идеи в формате видеоинструкции. Первичные варианты записей также просмотрели и обсудили в группе. Магистранты дали друг другу советы и рекомендации по доработке. После чего уже был подготовлен окончательный вариант видеозадания. Не все работы потом вошли в проект «Парк онлайн» – мы включили только те, которые были доведены до необходимого уровня по содержанию и форме.

В целом про практику реализации проекта «Парк онлайн» весной создан короткий фильм и подготовлена обширная публикация с описанием заданий и примерами работ учащихся [Обухов, Рытикова, Васькова, Волкова, Комарова, Коршунова, Крупина, Умярова 2020].

По итогам обратной связи от участников курса «Исследование онлайн» в контексте продления самоизоляции мы приняли решение продолжать проект «Парк онлайн». Мы продолжили реализацию проекта и в открытом формате для всех желающих и в формате гугл-класса для 6-классников, поступающих в Школу №1553 имени В.И. Вернадского. В июне вышли на более длительные по времени исследования.

Реализация: третий этап – смешанное обучение и система кружков

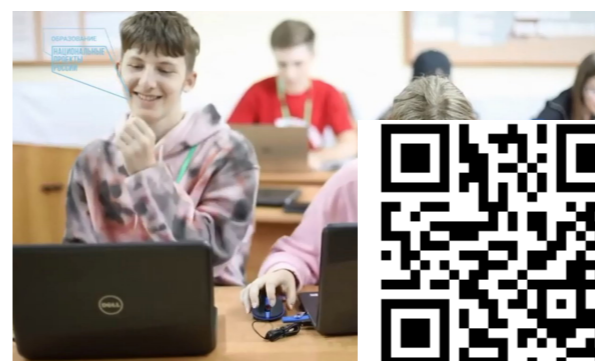
В наступившем новом учебном году мы видим свое развитие в модели смешанного обучения, форматов работы с учащимися и офлайн, и онлайн. Мы планируем продолжить некоторые элементы проекта «Парк онлайн», запустить проект «Топос открытий» как возвращение к офлайн событийности, а главное – запустить систему кружков, которая будет реализовываться с учетом наших наработок как офлайн, так и онлайн.

В настоящее время мы активно работаем над открытием (набором) системы кружков, программу которых выстраиваем по сезонным модулям (осень, зима, весна) – так, чтобы учащиеся, завершив один модуль, могли решать, хотят они продолжать деятельность в данном направлении или попробовать в ином.

В сентябре 2020 года мы открыли набор в кружки (перечень которых сейчас активно увеличивается, расширяя пространство выбора для учащихся), стараясь охватить все возрастные группы (от дошкольников до студентов колледжа) и направления исследовательской и продуктивной деятельности. Все программы авторские, разрабатываются в методологии продуктивного действия, освоения различных инструментов и методов, которые можно реализовать в исследованиях или иных формах продуктивной деятельности. Программы этих кружков мы планируем также опубликовать после их первичной реализации с примерами выполненных работ учащихся. На данный момент опубликованы две такие программы [Обухов, Комарова 2020; Васькова 2020]. В качестве педагогов выступают как постоянные сотрудники «Точки варения», так и студенты различных вузов Москвы (что для нас особо важно, чтобы в идеологии исследовательского обучения студенты начинали работать в первых своих педагогических опытах), а также приглашенные опытные педагоги, которые оформлены по договору.

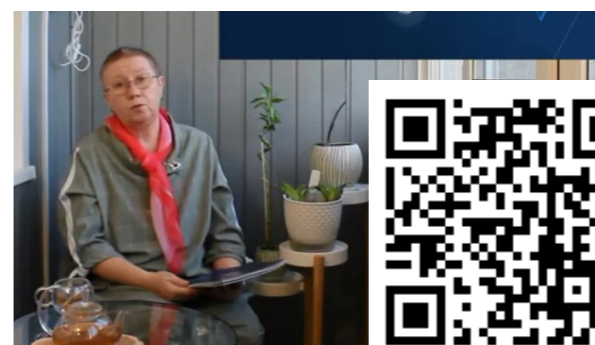


QR-код, список литературы к статье
<https://docs.google.com/document/d/19FVF6PP0mimolhm8uitAZ7hpuQ-EUWbDe6-9nlibjoM/edit?usp=sharing>

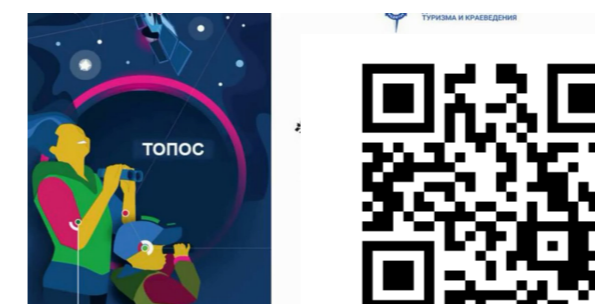


Видеоматериалы

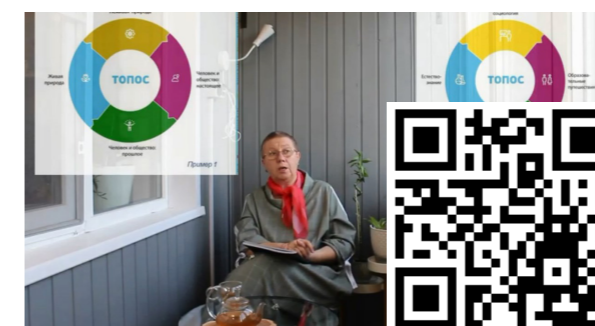
Видеоролик «Содержание и методы продуктивной деятельности в современном краеведении», А.С. Обухов, научный руководитель программы «Топос. Краеведение» ФГБОУ ДО «ФЦДЮТиК»
<https://youtu.be/QRrQNloHCJo>



Видеоролик «Модель организации деятельности центров. О дизайне образовательных программ и позициях участников в деятельности центров», О.В. Глазунова, руководитель лаборатории «Топос. Краеведение» ФГБОУ ДО «ФЦДЮТиК»
<https://youtu.be/FGU3u-rJLh0>



Видеоролик «Программа Топос. Краеведение и площадки Топос»
https://youtu.be/Nv2quN_hJ14



Видеоролик «Площадки Топос. Образовательные модули»
<https://youtu.be/9eNakwU1pal>



Видеоролик «Площадки Топос. Кто «живет» на этой площадке?»
https://youtu.be/fQF6nvsED_4

Ссылки на документы

[1] Приложение № 5 к государственной программе Российской Федерации «Развитие образования», утвержденной постановлением Правительства Российской Федерации от 26 декабря 2017 г. № 1642.

[2] Распоряжение Правительства РФ от 04 сентября 2014 г. № 1726-р, раздел IV.

[3] Постановление Главного государственного санитарного врача РФ от 4 июля 2014 г. № 41 «Об утверждении СанПиН 2.4.4.3172-14 «Санитарно-эпидемиологические требования к устройству, содержанию и организации режима работы образовательных организаций дополнительного образования детей».

[4] Приказ Министерства труда и социальной защиты РФ от 5 мая 2018 г. № 298н «Об утверждении профессионального стандарта «Педагог дополнительного образования детей и взрослых».

[5] Приказ Министерства просвещения РФ от 9 ноября 2018 г. № 196 «Об утверждении Порядка организации и осуществления образовательной деятельности по дополнительным общеобразовательным программам».

[6] Приказ Министерства образования и науки РФ от 22 декабря 2014 г. №1601 «О продолжительности рабочего времени (нормах часов педагогической работы за ставку заработной платы) педагогических работников и о порядке определения учебной нагрузки педагогических работников, оговариваемой в трудовом договоре».



Список приложений к Типовой модели



Приложение № 1. Дорожная карта
<https://138009.selcdn.ru/turcenter-prod/unauth/ebc412/51ac80f1b913f9517c01a68854f672e14a780976.pdf>



Приложение № 5. Примерная дополнительная общеразвивающая программа "Изучая мир вокруг себя"
<https://138009.selcdn.ru/turcenter-prod/unauth/fb3a47/90726ad3e1c0642d01c5f9e586ff073d240ae17b.pdf>



Приложение № 2. Примерная информационная стратегия типовой модели "Топос"
<https://138009.selcdn.ru/turcenter-prod/unauth/ea9d74/ac65caa7f7e05334d55252cb0a23eeaf9b12452d.pdf>



Приложение № 6. Пример расчета затрат на реализацию типовой модели
<https://138009.selcdn.ru/turcenter-prod/unauth/b9ea93/2515e167599f4b78bbd0197edf056779a8f7da65.pdf>



Приложение № 3. Основные индикаторы и показатели Типовой модели «Топос»
<https://138009.selcdn.ru/turcenter-prod/unauth/bfb7a1/6349b5c392a0e00d611200af776ae0aad65f66ce.pdf>



Приложение № 7. Примерные перечни средств обучения и воспитания
<https://138009.selcdn.ru/turcenter-prod/unauth/b55542/dbf0b28d693fa4cc34fd36152e35a259ede03d8.pdf>



Приложение № 4. Порядок самообследования
<https://138009.selcdn.ru/turcenter-prod/unauth/3e4d29/b66942a8e641ed25dd88bafd3bbcbc67c3cb9e4a.pdf>



Приложение № 8. Рекомендации по брендированию и фирменному стилю типовой модели
<https://138009.selcdn.ru/turcenter-prod/unauth/0aeab5/a360f74ac2702ef7b753be6fd734d6c361060bbe.pdf>



Федеральный Центр
детско-юношеского
туризма и краеведения

2020
ФГБОУ ДО "ФЦДЮТК"
111033, г. Москва, ул. Волочаевская, 38А