



ФГБОУ ДО «Федеральный центр
дополнительного образования и организации
отдыха и оздоровления детей»

ВСЕРОССИЙСКИЙ ФЕСТИВАЛЬ
КРАЕВЕДЧЕСКИХ ОБЪЕДИНЕНИЙ «КРАЕФЕСТ»

II ВСЕРОССИЙСКАЯ ПРОЕКТНО-ИССЛЕДОВАТЕЛЬСКАЯ ШКОЛА КРАЕФЕСТ В УЛЬЯНОВСКОЙ ОБЛАСТИ



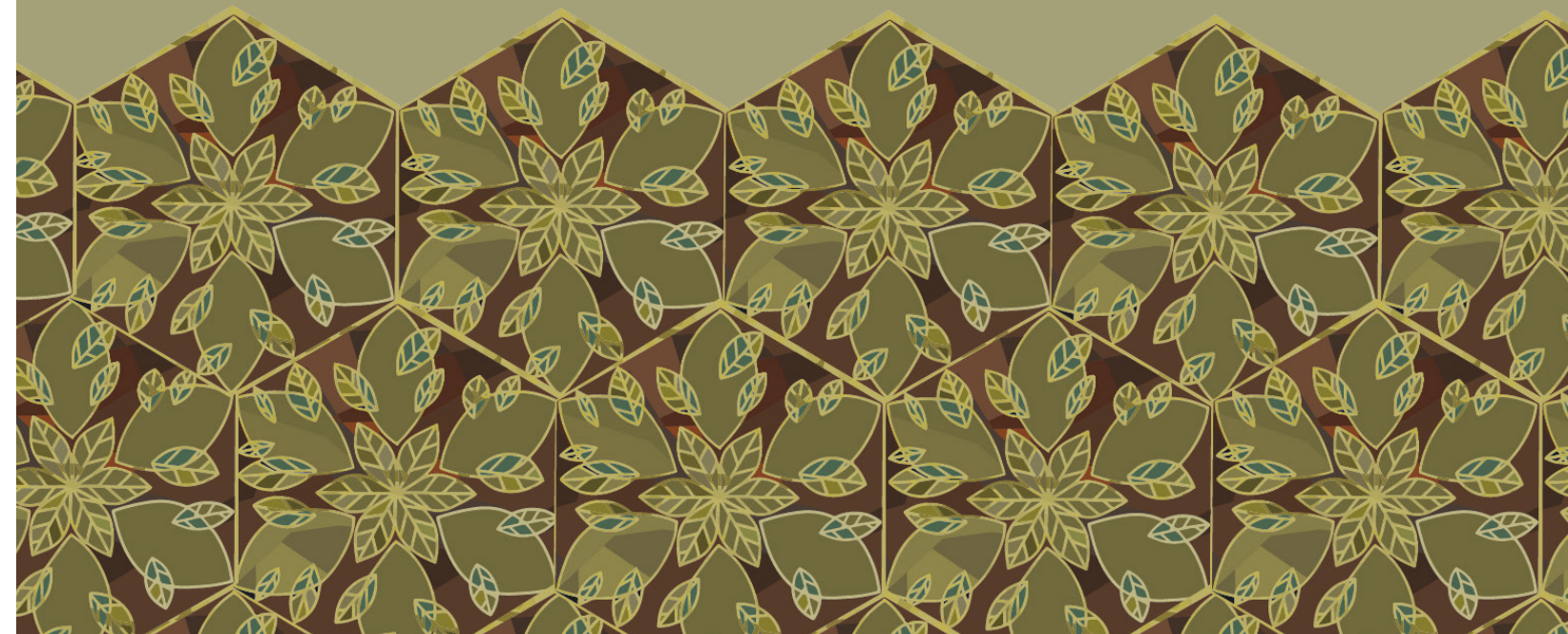
КраеФест
2022

О ТРЕКАХ

Всероссийский фестиваль краеведческих
объединений «КраеФест»

**II ВСЕРОССИЙСКАЯ
ПРОЕКТНО-ИССЛЕДОВАТЕЛЬСКАЯ ШКОЛА КРАЕФЕСТ
В УЛЬЯНОВСКОЙ ОБЛАСТИ**

Выпускающий редактор: Ванда Аисова
Дизайн и вёрстка: Яна Soulstamina
Обложка: Геннадий Глазунов, Яна Soulstamina





МУЗЕЙ В ГОРОДЕ У...

Трек для тех, кто небезразличен к истории и тому месту, что хранит историю...к музею! В современном мире музей становится не только хранителем истории, но и пространством, имеющим возможность создавать. Появляются новые интерактивные формы взаимодействия с посетителем, а посетитель становится действующим лицом в музейном пространстве. Фестивали, театрализованные экскурсии, интерактивные игры, мастер-классы, квесты и многое другое проводится сегодня музейными работниками.

Вместе с трекером участники создали увлекательную интерактивную форму для посетителя музея и сделали это на базе краеведческого материала по истории Ульяновска.



PRO-ЭКСКУРСИЯ: МАСТЕРСКАЯ БУДУЩЕГО

Это творческо-исследовательское пространство, которое объединило вокруг себя креативных, незаурядных и просто неравнодушных к своей родине людей, стремящихся исследовать самые потаенные уголки своей страны и создавать новые инновационные формы экскурсионно-туристических маршрутов.

За четыре плодотворных дня мы погрузились в мир увлекательного экскурсоведения, научились составлять интересные, необычные экскурсионно-туристические маршруты, подбирать яркие, выразительные и запоминающиеся экскурсионные объекты, выстраивать логику маршрута, а также сформировали навыки ораторского и экскурсоводческого мастерства, которые необходимы как в повседневной, так и в будущей профессиональной деятельности.





ЧЕМОДАН С ЛЕГЕНДАМИ

Что может быть интереснее легенды? Кто же их сочиняет? Откуда они берутся?

Трек «Чемодан с легендами» позволил исследовать городские легенды Ульяновска и проверить гипотезу о том, что большая часть из них основывается на конкретных исторических фактах. На основании выбранных легенд команда исследователей сформировала мобильную экспозицию музея — музей в чемодане.



ГЕНИЙ МЕСТА

Что это было:

- Знакомство с Гением и местом его проживания.
- Открытие забытого имени гениального художника В.И. Зуева, последнего миниатюриста Дома Романовых. Рассказ о 12 пасхальных яйцах Фаберже.
- Расследование исчезновения покровского белокаменного храма, второго по красоте в России.
- Знакомство с народной кухней «Деревни Фаберже». Приготовление русского сбитня. Практический опыт.
- Переход от исследовательской деятельности к формату документального театра.





ИСТОРИЯ В ФОКУСЕ

Город Ульяновск известен в мире как родина политического деятеля В.И. Ленина (Ульянова). Ульяновск сегодня—это редкий пример сохранения наследия—целостной исторической среды в самом центре города, квартала с деревянной усадебной застройкой рубежа XIX–XX веков, отражающего городскую повседневную жизнь с её многообразием.

На территории Музея-заповедника «Родина В.И.Ленина» участники трека «История в фокусе» смогли полностью погрузиться в атмосферу губернского города: Какой она была? Как жили симбиряне? Как защищали дома от пожаров? Где приобретали товары? Где учили своих детей?

Ребята сфокусировались на исследовании темы городской повседневности и посмотрели на город Симбирск-Ульяновск с другой стороны. И, главное, показали эту историю своим ровесникам.



СРЕДА ОБИТАНИЯ

Ульяновская область богата уникальными природными достопримечательностями, которые нуждаются в изучении и охране. Но познакомиться с удивительной природой своей малой Родины невозможно только на занятиях в классе и по учебникам!

Участники трека смогли открыть для себя новые, практически неизученные уголки Симбирского края, прикоснуться к его историческому и культурному прошлому, погрузиться в удивительный мир живой природы, научиться видеть и слышать его обитателей, сформировать своё собственное представление о способах решения различных экологических проблем.





ЗАГАДКИ КАМЕННОГО МОРЯ

Участники трека смогли познакомиться с древним миром и животными, обитавшими в мезозойской эре на территории Поволжья, где располагался обширный морской бассейн с живописными архипелагами. В нем плавали разнообразные хищные рептилии — ихтиозавры, плезиозавры, крокодилы, мозазавры. Они были настоящими левиафанами юрского и мелового периодов. Многие из них мигрировали по всей планете, проплывая от Техаса до Саратова, от Ульяновска до Колумбии. Их многочисленные останки образовали в Поволжье настоящую кладовую ископаемых костей, которые крайне важны для понимания эволюции мезозойских морских рептилий.

На треке можно было узнать про самые важные и интересные находки останков вымерших рептилий Поволжья, про экосистемы далекого прошлого, а также про людей, которые нашли и прочитали загадочные письма каменной летописи планеты.



ИГРА — ДЕЛО СЕРЬЕЗНОЕ

Общеизвестно, что интерес к изучению малой Родины, родного края во многом зависит от того, как преподносится материал. Донести историю своего края интересно и ярко участникам трека помог игровой формат. Игра — это не только увлекательное совместное времяпрепровождение, но и источник информации о прошлом.

Во что играли ваши бабушки и дедушки? Каким образом игры, в которые играете вы, отличаются от тех игр, в которые играли ваши родители? Какой формат игры поможет раскрыть исторический потенциал и красоту вашего родного края? Ответы на эти и другие вопросы ребята искали вместе с трекером и наставниками.

ПРОЕКТНО-ИССЛЕДОВАТЕЛЬСКАЯ ПЕДАГОГИЧЕСКАЯ ЛАБОРАТОРИЯ



ПИПЛ (проектно-исследовательская педагогическая лаборатория) специальный трек для руководителей региональных команд.

Участники были разделены на три группы, каждая из которых занималась по своему направлению.

1 направление — «Наставник».

Задача—составить портрет наставника: кто это, какие у него функции и задачи.

2 направление — «Игротехника в краеведении».

Участники изучали новые форматы упаковки и подачи материала, отвечали на вопрос: «Как и какими способами можно сделать подаваемую информацию интересной для детей?».

3 направление — «Брендинг в краеведении». Рассматривалось участниками, как вид деятельности для детей и как способ выразить себя, музей, организацию, которую они представляют.

У участников трека «ПИПЛ», помимо исследовательских задач, была еще одна—наблюдательная. Педагоги должны были со стороны оценить работу детей и трекеров.

«Для педагога одновременно наблюдать и вести—очень сложно. В ходе экскурсий у них была возможность посмотреть на детей, которых они привезли, более отстраненно, объективно, ну и понаблюдать за работой трекеров»

Мария Ленская



Руководители команд были объединены в специальный трек

Для участников трека прошла дискуссия «Будущее краеведения»



О ТРЕКЕРАХ



НАЗВАНИЯ ПРОЕКТНЫХ И ИССЛЕДОВАТЕЛЬСКИХ РАБОТ ПЕДАГОГОВ:

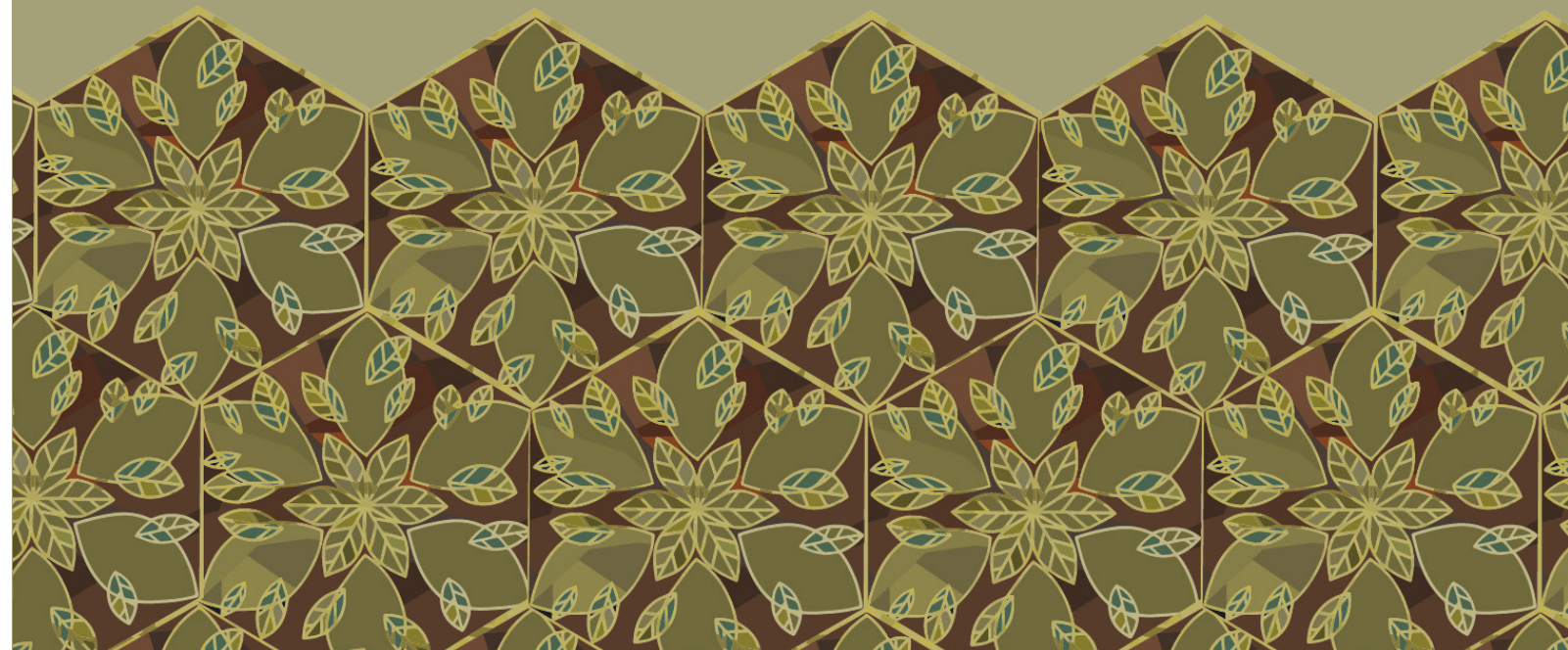
- Идём своим путём
- Дорожная карта ВДШМ
- Слеш-игра «Апгрейд»
- Личность как бренд
- Ульсон
- Краеведческие метафоры
- Портрет личности наставника
- Вектор развития гибких навыков



Команды руководителей также представляли и защищали проекты



Все участники трека были разделены на три группы



Что делает Трекер на Краефесте?

- Ведет трек — отдельное направление Краефеста, в содержании которого должен разбираться на уровне эксперта по отношению к его участникам.
- Координирует работу наставников, помогает им в решении организационных вопросов.
- Удерживает темп и направление исследовательских проектов. Следит за доведением их до приемлемого финиша. Контролирует степень погружения в процесс исследования в проекте.
- Создает условия для эффективной работы трека.
- Держит постоянную связь с организационным штабом, старается быть в курсе всех изменений и корректировок.
- Следит за тем, чтобы трек не терялся в информационном поле Краефеста, велась хроника его работы, выкладывались посты в соцсети.
- Поддерживает тех, кто теряет силы.
- Находит, чем занять тех, кто без дела.
- Напоминает участникам трека о количестве оставшегося времени, необходимости принимать решения о конкретном наполнении проекта.
- Старается ненавязчивыми советами не дать увлечься «спецэффектами» и «развлекухой».
- Видит примерный результат — одна из самых важных функций трекера!

ТРЕКЕРСТВО. Если прислушаться, это какое-то хрустящее слово, от него отдаёт гусеничными следами, шипением пластинки на проигрывателе, проложенным внутри тебя маршрутом, мощным рывком вперед, а еще чем-то поджаристо-вкусным, как мне кажется.

Владимир Косяков

А какой Трекер не нужен Краефесту?

- Скучный.
- Слишком глубоко увлеченный массивом знаний, но не умеющий в нем найти то, что будет интересно конкретным участникам.
- Не «горящий», никак эмоционально не увлеченный своим треком.
- Не готовый сказать «Я этого не знаю».
- Считающий зазорным узнавать нечто новое у участников, хотя они являются носителями интересного опыта, в том числе опыта других проектов, треков, территорий.
- Все делающий за детей. Оставьте участникам это удовольствие.
- Не знающий о возможностях и ресурсах Краефеста.
- Не готовый принимать опыт, наработанный другими участниками Краефеста.

КРАЕФЕСТ ВСЕГДА ГОТОВ БРОСИТЬ ЛЮБОМУ ЕГО УЧАСТНИКУ МАССУ ВЫЗОВОВ, ПОДАРИТЬ БУКЕТ НЕОЖИДАННОСТЕЙ И ТОННУ РАЗНООБРАЗНЫХ ВПЕЧАТЛЕНИЙ. Если вы готовы принять эти вызовы — удачи вам во всем и крепкого здоровья!

Владимир Косяков

Музей в городе У...



Виктория Иванушкина

историк, методист ФГБУК «Ульяновский областной краеведческий музей им. И. А. Гончарова», г. Ульяновск



Станислав Стрюков

заведующий сектором палентологии ФГБУК «Ульяновский областной краеведческий музей им. И.А. Гончарова», г. Ульяновск

PRO-ЭКСКУРСИЯ: МАСТЕРСКАЯ БУДУЩЕГО



**Лидия
Авдеева**

доцент кафедры философии
и культурологии ФГБОУ ВО
«Ульяновский государственный
педагогический университет
имени И.Н. Ульянова», кандидат
педагогических наук

ЧЕМОДАН С ЛЕГЕНДАМИ



**Владимир
Косяков**

заместитель директора МБУ ДО
г. Ульяновска «Центр детского
творчества № 2»

ГЕНИЙ МЕСТА



**Наталья
Шубина**

режиссёр, педагог
дополнительного образования,
руководитель Земского Театра
«ТриЭН», пос. Чердаклы
Ульяновской области

ИСТОРИЯ В ФОКУСЕ



**Екатерина
Тихонова**

экскурсовод музея «Пожарная
охрана Симбирска-Ульяновска
ФГБУК «Историко-мемориальный
музей-заповедник В.И. Ленина»,
г. Ульяновск

СРЕДА ОБИТАНИЯ



АНТОН ЧЕРНЫШЕВ

кандидат биологических наук,
заведующий отделом Центра
естественнонаучного образова-
ния и экологического воспита-
ния «Экокампус» ОГБН ОО «Дворец
творчества и молодежи»

ИГРА — ДЕЛО СЕРЬЕЗНОЕ



ЯРОСЛАВ НЕВСКИЙ

игротехник, учитель физики ОУ
ОО «Международная школа сме-
шанного обучения»,
г. Москва

ЗАГАДКИ КАМЕННОГО МОРЯ



МАКСИМ ПИЧУГИН

заведующий отделом туризма,
экскурсий и взаимодействия
с геопарком Ундория ОГБУК
«Ундоровский палеонтологиче-
ский музей им С. Е. Бирюкова»

ПИПЛ



МАРИЯ ЛЕНСКАЯ

методист федерального
ресурсного центра ТКД ФГБОУ
ДО ФЦДО, г. Санкт-Петербург



Ирина Винокурова

учитель словесности, методист,
игротехник, автор учебных
пособий, г. Москва



Татьяна Ситникова

преподаватель русского языка
и литературы, ГАПОУ «Волгоград-
ский социально-педагогический
колледж», кандидат филологиче-
ских наук, г. Волгоград



Дарья Фомина

кандидат биологических наук,
заведующий отделом природы ОГБУК
«Ульяновский областной краеведче-
ский музей им. И. А. Гончарова»,
научный сотрудник ФГБУ «Националь-
ный парк «Сенгилеевские горы»

О НАСТАВНИКАХ



КТО ТАКОЙ НАСТАВНИК?

Наставник — это руководитель межрегиональной команды во время основной программы Школы. Он занимается командообразованием, помогает выполнять проектную и исследовательскую работу команды по заданной теме, организует ежедневную рефлексию, оказывает поддержку и помощь команде и отдельным участникам.



«
 Быть наставником — это большая ответственность, ведь порой надо успевать делать несколько дел одновременно. Но это и очень интересно, испытываешь много позитивных эмоций. Круто видеть улыбки детей, их успехи и достижения!
 »

Руслан Ванюков

«
Наставничество в КраеФесте – это, в первую очередь расширение зоны комфорта. Это новые впечатления, эмоции, интересные знакомства, это обмен опытом и развитие. Впечатления от КраеФеста останутся в памяти надолго.

»
Анастасия Мускина



О СТАТИСТИКЕ

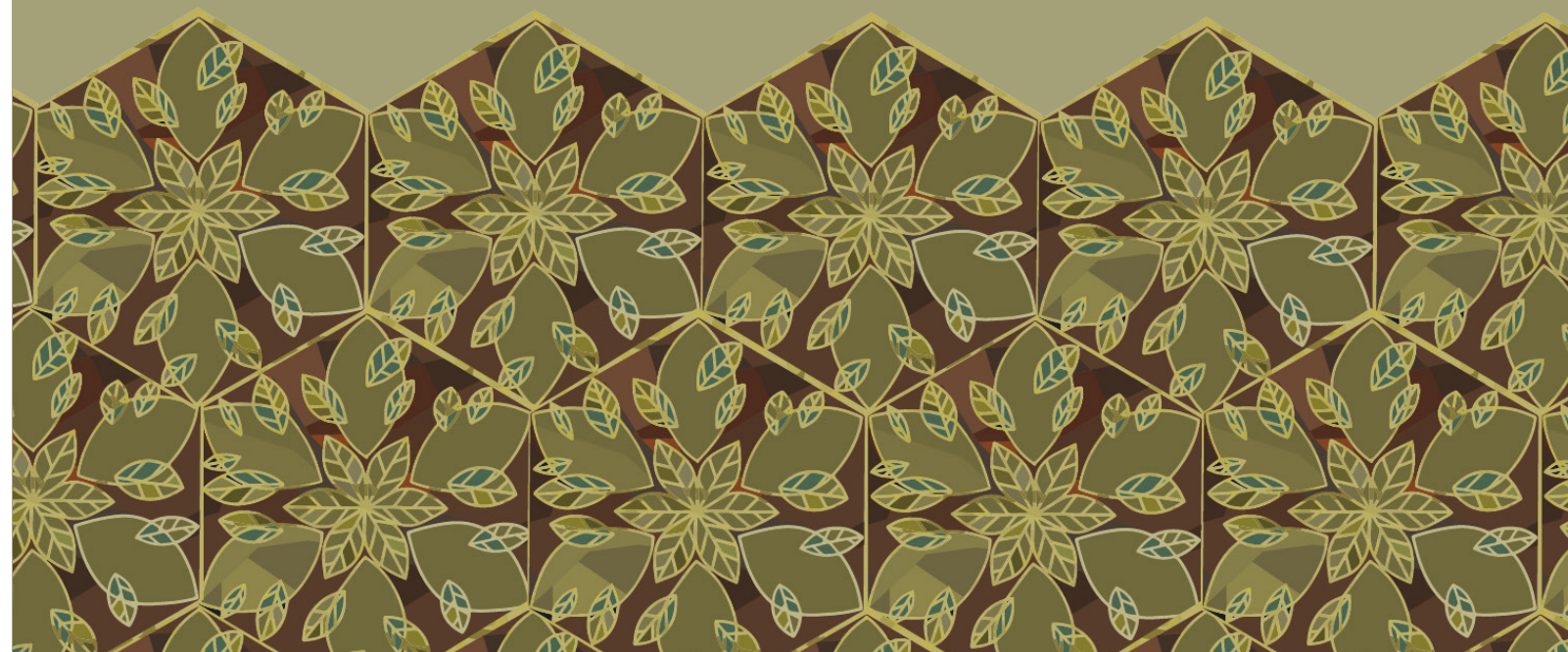


«
Для меня КраеФест стал мероприятием, где я могу в кругу заинтересованных в развитии и теме фестиваля людей проверить свои навыки и прокачать их.

Быть наставником на этом мероприятии – большой почёт, потому что на меня равняются дети, которые к своему возрасту уже имеют огромный опыт работы над проектами, и куда перспективнее своих сверстников.

Быть для них опорой и поддержкой в проекте, самым главным помощником и самым близким авторитетом во время фестиваля – очень большое испытание как для навыков, так и для нервов, но испытание с очень сильной эмоциональной отдачей, так что безусловно стоит того!

»
Лев Галушкин



ВТОРОЙ ВСЕРОССИЙСКИЙ ФЕСТИВАЛЬ КРАЕВЕДЧЕСКИХ ОБЪЕДИНЕНИЙ:



4-8 УЛЬЯНОВСК

СЕНТЯБРЯ 2022

12 **25** **9**

РЕГИОНОВ

КОМАНД

ТРЕКОВ

+ КОМПЕТЕНТНЫЕ ЭКСПЕРТЫ

В ОБЪЕКТИВЕ КРАЕФЕСТА



Как мы видим
«Город будущего»



Каждое утро на Краефесте начиналось с зажигательной зарядки



Рассказы о проектах отличались неординарной подачей



Вечерние представления от региональных команд



Как здорово, что
всех нас здесь
собрал наш Краефест



Исследовательская школа в Ульяновске собрала
юных краеведов со всей страны



Каждая команда с интересом включилась в игру

Представление игры
«Город будущего»



Выездной день был посвящён работе в разных локациях

Трек «Гений места» побывал в Чердаклах



Трек «Музей в городе У...» изучал историю Ульяновска

«Загадки каменного моря» изучали в Ундорах





Трек «Музей в чемодане» искал легенды в разных местах Ульяновска

На треке «PRO-экскурсия» участники пробо-вали себя в роли городских экскурсоводов

Участники трека «Среда обитания» изучали парки Ульяновска



Над замыслом проекта трудилась вся команда



Защита проектов проходила ярко и интересно



Эксперты тщательно оценивали представленные исследования



Председатель Ульяновского областного отделения РГО Дмитрий Травкин высоко оценил работу юных краеведов



За результатами игры «Город будущего» следили особенно тщательно



Министр просвещения и воспитания Ульяновской области Наталья Семёнова награждала победителей



Директор Дворца творчества детей и молодёжи Татьяна Галушкина выступила экспертом на одной из площадок защиты проектов



КраеФест

ПРЯМАЯ РЕЧЬ

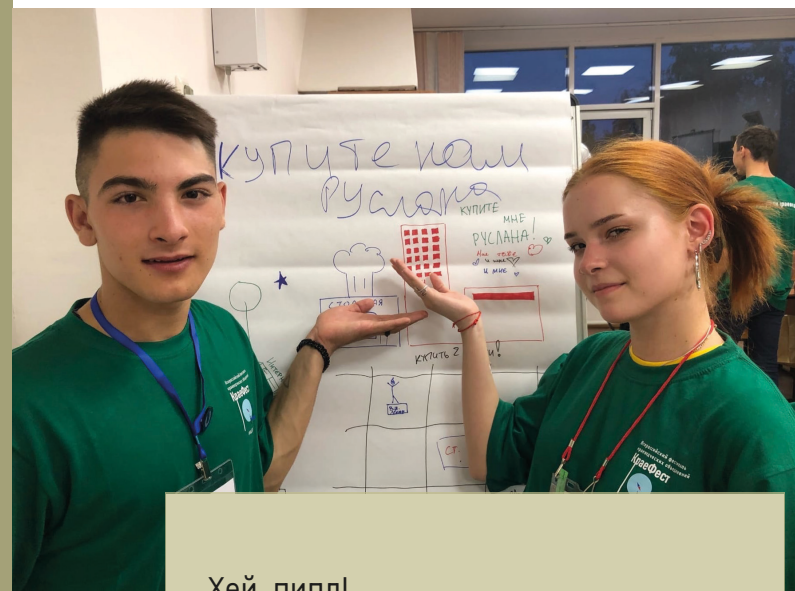


Знакомство

Сегодня, 4 сентября, начала свою работу Исследовательская школа в Ульяновске! Волнительно, страшно, но все же интересно и весело. Как это здорово — знакомиться с новыми людьми, местами и идеями.

В школе работают треки, меня определили в «PRO-экскурсия». На этом треке мы будем напрягать все свои творческие способности, креативничать по максимуму, чтобы создать самую необыкновенную и нереальную экскурсию. А про что она будет, вы скоро узнаете!

Валя Корепанова



Хей, пипл!

На связи трек «Среда обитания»!
4 сентября началось легендарное событие этой осени - исследовательская школа «Краефест 2022» в городе Ульяновск.

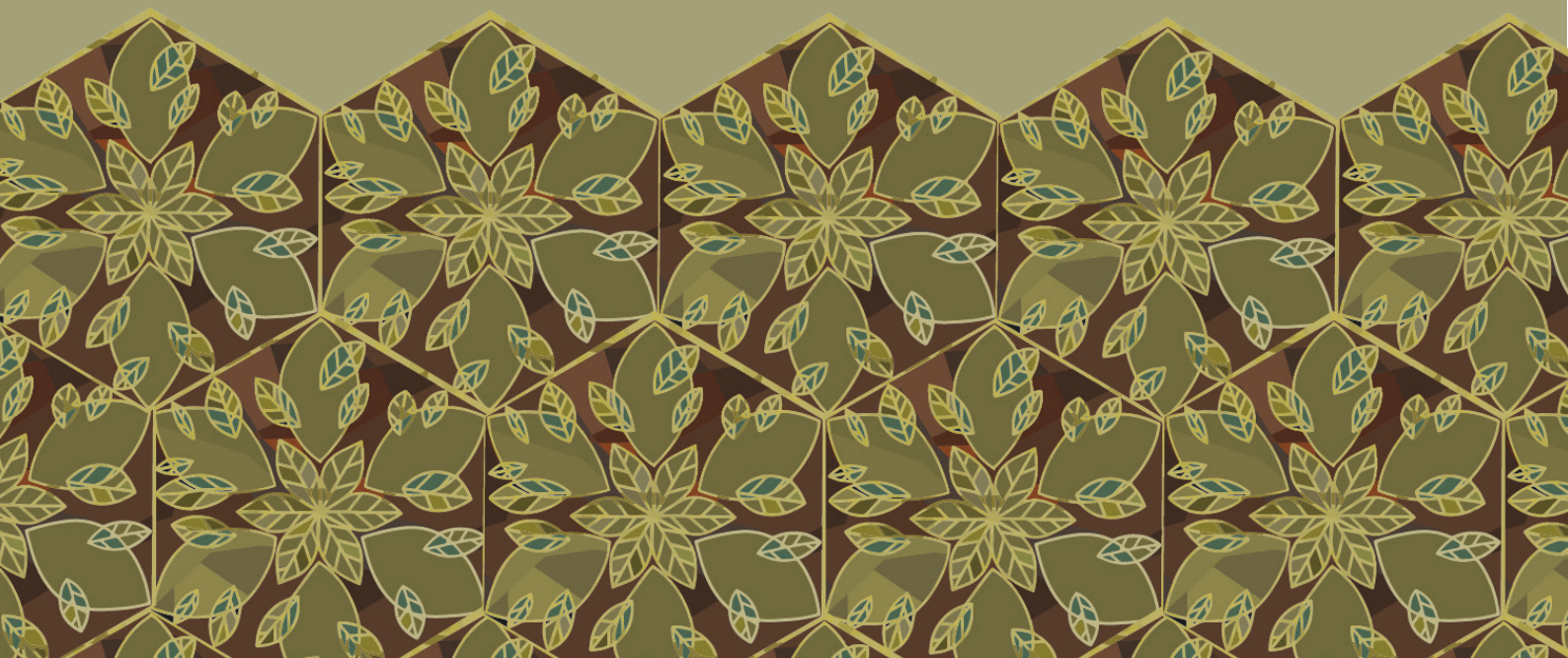
Огромное количество ребят из разных регионов России собралось сегодня во Дворце творчества детей и молодежи. Хорошее настроение, кураж и новые друзья сопровождали нас на протяжении всего дня. Пусть мы разные, с уникальными интересами и увлечениями, но нас объединяет одно - стремление к новым знаниям, знакомствам и идеям!

Мы посетили очень интересное и живописное место — экопарк «Черное озеро».

Целью нашего визита стала проектная работа. Наша команда отсняла прекрасные пейзажи в формате панорамы, с помощью которых можно познакомиться с территорией, увидеть все её красоты и экологические несовершенства. Также мы, внутри своей команды, провели акцию «Чистый берег» и очистили территорию от последствий мусорного безобразия.

Проводить исследования и защищать проект по этой теме оказалось очень познавательным занятием. Наши труды прошли недаром, и мы заполучили драгоценную награду в номинации «Лучшее внедрение информационных технологий»!
Спасибо, Краефест!

Александра Мартель



Команда #ИжДворец проекта #ОткрытаяУдмуртия принимает участие во II проектно-исследовательской школе Всероссийского Фестиваля туристско-краеведческих объединений «Краефест» в Ульяновске.

- Новый формат всероссийской встречи детского туристско-краеведческого движения.
- Новое место встречи—«Симбирск»—«белая гора», стоящая между двумя реками, Волгой и Свиягой, несущими свои воды в противоположные стороны света.
- Новый опыт актуализации краеведения, как основы строительства будущего локальных территорий!



Второй год я отправляюсь на Краефест как наставник.

Страшно, непривычно, волнительно. Что могу сказать, за этот год я успела вырасти, совсем по-другому смотрю на трек и работу наставника — это уже не дебют, это большое дело, к которому я серьезно готовлюсь. Нахожу ключики и подходы к детям, совсем по-новому смотрю на проекты. Ставлю цели, не всего удастся достичь, но дальше только больше и лучше.

Краефест — это хороший жизненный урок для меня, и для многих, таких как я.

В этот раз было очень сложно — за несколько дней нужно было не только изучить новый регион, но и помочь ребятам подготовить проект. Главная задумка нашего проекта — привлечение внимания к региону через легенды Ульяновской области. Например, на Урале есть туристические маршруты, связанные с именами Демидовых. Быть может, подобные истории на грани науки и вымысла заинтересуют не только краеведов.

Анастасия Шинкаренко

И вот он настал! Самый интересный и долгожданный день школы! Это ЭКСПЕДИЦИЯ!

За один день #ИжДворец побывали: в Парке Дружбы народов, в Областном краеведческом музее, в музее истории п. Чердаклы, в природном парке «Ундоры», в музеях «Мелочная лавка» и Доме Ульяновых. А руководители в составе ПИПЛ — в Доме И. Гончарова и... на производстве обработки уникального камня — «симбирцита» — многомиллионной давности отложений амионитов-белемнитов, из раковин которых изымают окаменевшие разноцветные осадки и художественно их обрабатывают. #краефест_впечатления — это еще впереди! А сегодня все экскурсии и путешествия подчинены содержанию проектов, которые необходимо наполнить полевыми материалами экспериментов, исследований, наблюдений.

Юлия Пиминова





Конец... Вот и всё, путешествие длиною в пять дней кончилось. Это было незабываемо.

В первый день все мы были зажаты, не понимали происходящее, кто-то нашел общий язык сразу же, а другие же, наоборот, долго искали общий язык с остальными. Но в этот день, последний, мы уже всех знаем по именам, кто-то сдружился и надеется на дальнейшее общение. У нас появились шутки, приколы, много общего мы нашли друг в друге.

В дни, когда мы активно работали над проектами, очень сильно уставали, и порой ломали голову, как соединить несовместимые идеи в одно целое. Но помогали в раскрытии наших способностей и передавали нам позитивный настрой наши наставники вместе с руководителем трека.

Александр Совалев

На «КраеФесте» меня распределили в трек, связанный с палеонтологией. Вместе с ребятами из других регионов мы проектировали образ динозавров, которые могли бы жить в наше время. Учитывали особенности эволюции и множество иных факторов. Особенно мне запомнилось то, как мы собирали белемнит – окаменевшие скелеты древних кальмаров, обитавших в теплых мелких морях с Юрского до Мелового периодов. Меня так заинтересовала эта сфера, что теперь я всерьез думаю о том, почему бы мне не пойти учиться на палеонтолога?

Андрей Костоусов



НАША КОМАНДА





ВАСИН СЕРГЕЙ СЕРГЕЕВИЧ

директор департамента воспитания и социализации детей Министерства просвещения и воспитания Ульяновской области



ГАЛУШКИНА ТАТЬЯНА ВЛАДИМИРОВНА

руководитель проектно-исследовательской школы, директор ОГБН ОО «Дворец творчества детей и молодежи», Ульяновск



АЛЕКСЕЕВА ТАТЬЯНА ВЛАДИМИРОВНА

координатор оргштаба Исследовательской школы, заместитель директора по развитию ОГБН ОО «Дворец творчества детей и молодежи», Ульяновск



ЛЕНСКАЯ МАРИЯ МИХАЙЛОВНА

руководитель программы проектно-исследовательской педагогической лаборатории Исследовательской школы, ФГБОУ ДО ФЦДО, Санкт-Петербург



ГЛАЗУНОВА ОКСАНА ВЛАДИМИРОВНА

научный руководитель проектно-исследовательской школы, руководитель оргштаба Всероссийского фестиваля краеведческих объединений, ФГБОУ ДО ФЦДО, Москва



ТРАВКИН ДМИТРИЙ ВИКТОРОВИЧ

оргштаб Исследовательской школы, председатель Ульяновского областного отделения Русского географического общества, Ульяновск



ИНОЗЕМЦЕВА ОЛЬГА ВЛАДИМИРОВНА

руководитель службы наставников, методист ОГБН ОО «Дворец творчества детей и молодежи», руководитель школы вожатского мастерства «Как вести за собой», Ульяновск



АИСОВА ВАНДА НИКОЛАЕВНА

куратор работы пресс-центра Исследовательской школы, руководитель отдела по связям с общественностью ОГБН ОО «Дворец творчества детей и молодежи», Ульяновск



КраеФест

ПАРТНЁРЫ ПРОЕКТА

ПАРТНЕРЫ ИССЛЕДОВАТЕЛЬСКОЙ ШКОЛЫ



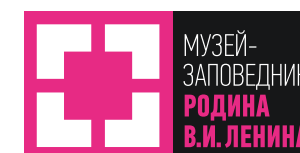
ОГБУК «Ундоровский палеонтологический музей имени С. Е. Бирюкова»

МБУ ДО
«Чердаклинский центр
дополнительного образования»

Музей имени В.И. Зуева,
художника-миниатюриста
фирмы К. Фаберже



ФГБОУ ВО
«Ульяновский государственный педагогический университет имени И. Н. Ульянова»



ФГБУК
«Историко-мемориальный музей-заповедник В. И. Ленина»



ОГБУК
«Ульяновский областной краеведческий музей имени И. А. Гончарова»



ОГКУ
«Агентство по туризму Ульяновской области»



Топос. Краеведение
Лаборатория Федерального
ресурсного центра
туристско-краеведческой
деятельности ФГБОУ ДО ФЦ ДО

**Всероссийский фестиваль краеведческих
объединений «Краефест»**

**II ВСЕРОССИЙСКАЯ
ПРОЕКТНО-ИССЛЕДОВАТЕЛЬСКАЯ ШКОЛА КРАЕФЕСТ
В УЛЬЯНОВСКОЙ ОБЛАСТИ**

Выпускающий редактор: Ванда Аисова
Дизайн и вёрстка: Яна Soulstamina
Обложка: Геннадий Глазунов, Яна Soulstamina

**Издание осуществлено при финансовой поддержке
ФГБОУ ДО «Федеральный центр дополнительного образования
и организации отдыха и оздоровления детей»**

Проектно-исследовательская школа «Краефест»
организована и проведена за счет средств
ФГБОУ ДО «Федеральный центр дополнительного образования
и организации отдыха и оздоровления детей», гранта Правительства
Ульяновской области и Фонда Президентских грантов

Организаторы:
ФГБОУ ДО «Федеральный центр дополнительного образования
и организации отдыха и оздоровления детей»,
Министерство просвещения и воспитания Ульяновской области,
ОГБН ОО «Дворец творчества детей и молодежи»,
УОО ВОО «Русское географическое общество»



**ФОНД
ПРЕЗИДЕНТСКИХ
ГРАНТОВ**



